



平成18年3月期

中間決算短信（連結）

平成17年11月25日

上場会社名 エス・バイ・エル株式会社 上場取引所 東・大  
 コード番号 1919 本社所在都道府県 大阪府  
 (URL <http://www.sxl.co.jp/>)

代表者 役職名 取締役社長 氏名 渡瀬 淳一  
 問合せ先責任者 役職名 取締役管理本部長 氏名 澤井 幹人 TEL (06) 6315-1131  
 決算取締役会開催日 平成17年11月25日  
 米国会計基準採用の有無 無

## 1. 平成17年9月中間期の連結業績（平成17年4月1日～平成17年9月30日）

(1) 連結経営成績 (注) 記載金額は百万円未満を切り捨てて表示しております。

|          | 売上高    |       | 営業利益 |      | 経常利益   |   |
|----------|--------|-------|------|------|--------|---|
|          | 百万円    | %     | 百万円  | %    | 百万円    | % |
| 17年9月中間期 | 40,275 | △10.4 | △487 | —    | △1,225 | — |
| 16年9月中間期 | 44,932 | △4.9  | 694  | 18.0 | 82     | — |
| 17年3月期   | 87,556 |       | 592  |      | △850   |   |

|          | 中間(当期)純利益 |   | 1株当たり中間(当期)純利益 |    | 潜在株式調整後1株当たり中間(当期)純利益 |   |
|----------|-----------|---|----------------|----|-----------------------|---|
|          | 百万円       | % | 円              | 銭  | 円                     | 銭 |
| 17年9月中間期 | △26,656   | — | △316           | 77 | —                     | — |
| 16年9月中間期 | △109      | — | △1             | 36 | —                     | — |
| 17年3月期   | △1,858    |   | △23            | 01 | —                     | — |

(注) ①持分法投資損益 17年9月中間期 — 百万円 16年9月中間期 — 百万円 17年3月期 — 百万円  
 ②期中平均株式数(連結) 17年9月中間期 84,150,110株 16年9月中間期 81,148,787株 17年3月期 81,141,187株  
 ③会計処理の方法の変更 有  
 ④売上高、営業利益、経常利益、中間(当期)純利益におけるパーセント表示は、対前年中間期増減率であります。

(2) 連結財政状態 (注) 記載金額は百万円未満を切り捨てて表示しております。

|          | 総資産     | 株主資本   | 株主資本比率 | 1株当たり株主資本 |    |
|----------|---------|--------|--------|-----------|----|
|          | 百万円     | 百万円    | %      | 円         | 銭  |
| 17年9月中間期 | 73,953  | 4,650  | 6.3    | 46        | 04 |
| 16年9月中間期 | 108,373 | 31,466 | 29.0   | 387       | 79 |
| 17年3月期   | 100,010 | 29,259 | 29.3   | 360       | 59 |

(注) 期末発行済株式数(連結) 17年9月中間期 101,016,820株 16年9月中間期 81,142,421株 17年3月期 81,121,809株

(3) 連結キャッシュ・フローの状況 (注) 記載金額は百万円未満を切り捨てて表示しております。

|          | 営業活動による<br>キャッシュ・フロー | 投資活動による<br>キャッシュ・フロー | 財務活動による<br>キャッシュ・フロー | 現金及び現金同等物<br>期末残高 |
|----------|----------------------|----------------------|----------------------|-------------------|
|          | 百万円                  | 百万円                  | 百万円                  | 百万円               |
| 17年9月中間期 | △1,874               | △429                 | 1,534                | 6,948             |
| 16年9月中間期 | △2,069               | 2,129                | △4,495               | 6,779             |
| 17年3月期   | △2,819               | 7,171                | △7,845               | 7,717             |

(4) 連結範囲及び持分法の適用に関する事項

連結子会社数 12社 持分法適用非連結子会社数 0社 持分法適用関連会社数 0社

(5) 連結範囲及び持分法の適用の異動状況

連結(新規) 0社(除外) 0社 持分法(新規) 0社(除外) 0社

## 2. 平成18年3月期の連結業績予想（平成17年4月1日～平成18年3月31日）

| 通期 | 売上高    | 経常利益   | 当期純利益   |
|----|--------|--------|---------|
|    | 百万円    | 百万円    | 百万円     |
|    | 83,000 | △1,300 | △27,000 |

(参考) 1株当たり予想当期純利益(通期) △267円28銭

※ 上記の予想は本資料の発表日現在において入手可能な情報に基づき作成したものであり、様々な不確定要素が内在しております。実際の業績は、今後様々な要因によって予想数値と異なる結果となる可能性があります。業績予想の前提となる仮定及び業績予想のご利用にあたっての注意事項等につきましては、添付資料の8ページを参照してください。

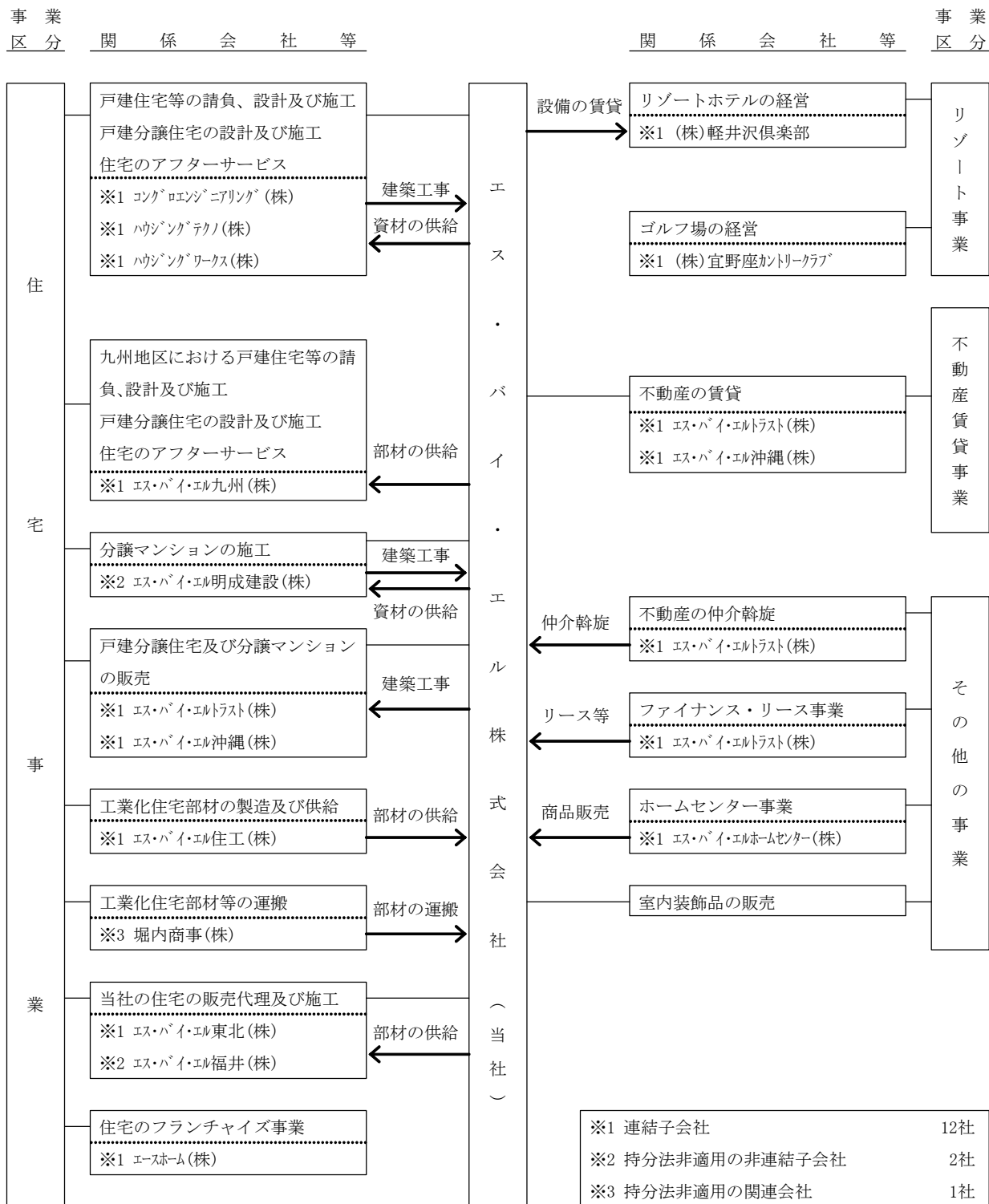
## 1. 企業集団の状況

当社グループ（当社及び当社の関係会社）は、戸建住宅の請負、設計及び施工、戸建分譲住宅及び分譲マンションの施工及び販売、工業化住宅部材の製造及び販売を行っている住宅事業を主な事業とし、リゾート事業、不動産賃貸事業、その他（不動産の仲介事業及びファイナンス・リース事業等）各事業に関連した事業活動を展開しております。

当社グループ（当社及び当社の関係会社）が営んでいる主な事業内容と当社及び関係会社の当該事業における位置付けと事業の種類別セグメントとの関連は次のとおりであります。

- (1) 住宅事業 : (戸建住宅、アパートメントハウス)  
当社が主にプレハブ工法による戸建住宅等の請負、設計及び施工監理を行っておりますが、九州地区については、エス・バイ・エル九州(株)(連結子会社)が、より地域に密着した事業活動を行っております。また、エス・バイ・エル住工(株)(連結子会社)が工業化住宅部材の製造及び供給、コングロエンジニアリング(株)(連結子会社)が基礎工事を行い、ハウジングテクノ(株)(連結子会社)及びハウジングワークス(株)(連結子会社)が建築工事を行っております  
(戸建分譲住宅、分譲マンション)  
当社並びに、エス・バイ・エルトラスト(株)(連結子会社)、エス・バイ・エル沖縄(株)(連結子会社)及びエス・バイ・エル九州(株)(連結子会社)が戸建分譲住宅及び分譲マンションの販売を行っております。  
(代理店向け建設用部材)  
当社がエス・バイ・エル東北(株)(連結子会社)及びエス・バイ・エル福井(株)(持分法非適用の非連結子会社)等の販売施工代理店に工業化住宅部材の販売を行うとともに、監理・指導を行っております。  
(一般建設用資材)  
当社が一般建設用資材の販売を行っております。  
(住宅のフランチャイズ事業)  
エースホーム(株)(連結子会社)が在来軸組工法によるフランチャイズ事業を行っており、エス・バイ・エル九州(株)(連結子会社)、エス・バイ・エル東北(株)(連結子会社)他子会社2社に対してノウハウ及び資材の提供を行っております。
- (2) リゾート事業 : (株)軽井沢倶楽部(連結子会社)が石垣島及び軽井沢のリゾートホテルの運営、(株)宜野座カントリークラブ(連結子会社)が宜野座のゴルフ場の運営を行っております。そのうち軽井沢のリゾートホテルの建物については当社が所有し、(株)軽井沢倶楽部に賃貸しております。
- (3) 不動産賃貸事業 : 当社、エス・バイ・エルトラスト(株)(連結子会社)及びエス・バイ・エル沖縄(株)(連結子会社)が不動産の賃貸を行っております。
- (4) その他の事業 : (不動産仲介事業：不動産仲介料収入)  
エス・バイ・エルトラスト(株)(連結子会社)が不動産仲介斡旋事業を行っております。  
(ファイナンス・リース事業：ファイナンス収入、リース収入)  
エス・バイ・エルトラスト(株)(連結子会社)が、ファイナンス・リース事業を行っており、当社の顧客に対する住宅資金の貸付、当社グループ（当社及び当社の関係会社）内での車両、事務用機器等のリース等を行っております。  
(ホームセンター事業：日用雑貨)  
エス・バイ・エルホームセンター(株)(連結子会社)がホームセンター事業を行っております。

以上の企業集団の状況について事業系統図を示すと次のとおりであります。



## 2. 関係会社の状況

| 名称                  | 住所         | 資本金<br>(百万円) | 主要な事業の内容                  | 議決権の所有割合        | 関係内容   |
|---------------------|------------|--------------|---------------------------|-----------------|--|
| エス・バイ・エルトラスト株式会社    | 大阪市中央区     | 498百万円       | 住宅事業<br>不動産賃貸事業<br>その他の事業 | 100%            | 1. 当社の不動産の仲介斡旋及び下取業務<br>2. 当社が運転資金を援助（銀行借入に対する債務保証を含む）<br>3. 当社及び子会社が使用する機械装置、車両、オフィスコンピュータ等のリース<br>4. 当社が建築した建物の販売<br>役員の兼任等 3名 |
| エス・バイ・エル住工株式会社      | 茨城県つくば市    | 80百万円        | 住宅事業                      | 100%            | 1. 当社が使用する工業化住宅部材の供給<br>2. 当社のつくば工場及び山口工場の賃貸<br>役員の兼任等 2名<br>(うち当社従業員 1名)  |
| コングロエンジニアリング株式会社    | 東京都品川区     | 100百万円       | 住宅事業                      | 100%            | 当社が施工する住宅建築工事の地耐力調査、地質調査及び基礎工事の施工<br>役員の兼任等 2名   |
| 株式会社軽井沢倶楽部<br>(注) 5 | 東京都新宿区     | 90百万円        | リゾート事業                    | 100%            | 1. 当社が設備資金及び運転資金を援助<br>2. 当社のホテル軽井沢1130の賃貸<br>役員の兼任等 3名<br>(うち当社従業員 1名)  |
| 株式会社宜野座カントリークラブ     | 沖縄県国頭郡宜野座村 | 350百万円       | リゾート事業                    | 94.6%<br>(0.3%) | 当社が設備資金を援助（債務保証を含む）<br>役員の兼任等 4名   |
| エス・バイ・エル沖縄株式会社      | 沖縄県浦添市     | 100百万円       | 住宅事業<br>不動産賃貸事業           | 100%            | 当社が運転資金を援助<br>役員の兼任等 3名  |
| エースホーム株式会社          | 東京都新宿区     | 100百万円       | 住宅事業                      | 86%             | 当社が運転資金を援助<br>役員の兼任等 4名  |
| エス・バイ・エル東北株式会社      | 秋田県秋田市     | 50百万円        | 住宅事業                      | 100%            | 1. 当社が運転資金を援助<br>2. 当社が部材を供給<br>役員の兼任等 5名<br>(うち当社従業員 2名)  |
| エス・バイ・エル九州株式会社      | 福岡市博多区     | 400百万円       | 住宅事業                      | 100%            | 当社が部材を供給<br>役員の兼任等 5名<br>(うち当社従業員 2名)  |
| ハウジングワークス株式会社       | 大阪市中央区     | 50百万円        | 住宅事業                      | 100%            | 1. 当社が運転資金を援助<br>2. 当社が施工する住宅建築工事の外注先<br>3. 当社の設備の賃貸<br>役員の兼任等 2名  |
| ハウジングテクノ株式会社        | 東京都新宿区     | 50百万円        | 住宅事業                      | 100%            | 1. 当社が運転資金を援助<br>2. 当社が施工する住宅建築工事の外注先<br>3. 当社の設備の賃貸<br>役員の兼任等 3名  |
| エス・バイ・エルホームセンター株式会社 | 東京都多摩市     | 50百万円        | その他の事業                    | 100%            | 1. 当社が運転資金を援助<br>2. 当社の設備の賃貸<br>役員の兼任等 1名  |

(注) 1. 主要な事業の内容欄には、事業の種類別セグメントの名称を記載しています。

2. 議決権の所有割合欄の（ ）内の数字は、間接所有割合であります。

3. 連結子会社のうち、特定子会社に該当するものではありません。

4. 有価証券届出書又は有価証券報告書を提出している会社はありません。

5. 債務超過会社で債務超過の額は、平成17年9月末時点で2,577百万円となっております。

6. 連結売上高に占める売上高（連結会社相互間の内部売上高を除く）の割合が10%を越えている連結子会社がないため、主要な損益情報等の記載を省略しております。

### 3. 経営方針

#### [1] 経営の基本方針

当社は「明日の魅力ある住まいを創る。」をスローガンに理想の住まいづくりに努めて、社会に貢献することを基本理念としております。

この理想の住まいを現実にするのが空間（Space）と生活（Life）を掛け合わせる、当社独自の「融合創造力」です。ひとつ一つの事柄を重ねていく＋（プラス）の発想ではなく、生活を様々な視点からとらえ、多面的に組み合わせる×（バイ）の発想。この考え方を基本に様々なお客様のニーズに応え、さらに期待を越える満足いく暮らしをお届けすることを基本方針としております。

グループ各社も、この基本方針を守り、お客様第一主義の経営に取り組んでおります。

#### [2] 利益配分に関する基本方針

株主の皆様に対する利益還元を最重要政策と考えており、業績に応じた適正な成果の配分を行うことを基本としております。

この方針のもと、配当につきましては安定配当を基本とし、記念すべき節目や期毎の収益状況、配当性向等を勘案して、配当政策をたてております。当社は、中間配当は従来から実施しておりません。

#### [3] 投資単位の引下げに関する考え方及び方針等

投資単位の引下げは、個人投資家の方々の株式市場への参加を促進し、株式の流動性を高める重要な施策のひとつであると認識しておりますが、現状の株価水準等を勘案いたしますと、直ちに実施する状況にはないものと考えております。今後市場の動向等を総合的に勘案して検討していきたいと考えております。

#### [4] 中長期的な経営戦略と対処すべき課題

エス・バイ・エルグループは、「オリジナリティーの高い住まいを提供し、顧客満足を充足し、存在感あるオンラインワン企業を目指す」を中長期ビジョンとして掲げ、安定した売上と、安定した収益を実現すると共に、健全で強靱な財務体質を構築し、あらゆるステークホルダーに報いる企業への改革に取り組んでおります。これまでの取組状況を見直し、再度抜本的な構造改革を図るべく、具体的施策を織り込んだ「新中期計画—INNOVATION55—」を策定いたしました。

「新中期計画—INNOVATION55—」の概要は以下のとおりであります。

##### 1. 営業力の強化

当社の強みである「HIGH-QUALITY & HIGH-TECHNOLOGY」をベースに「設計力」、「技術力」を活かした商品開発を強化することにより、SXLブランドの確立を推進するとともに、個々の事業部門の見直し・事業戦略の再構築により、最適な営業体制の確立を目指します。併せて営業人員増強を含め営業資源の充実に努めます。

##### 2. 採算性の強化・向上

採算性、資本効率との観点から関連事業を見直し、事業の選択と集中を進めるとともに、経営資源をコア事業（＝住宅事業）に集中し、ノンコア事業、不採算事業の見直しも視野に入れた収益向上対策を推進いたします。グループ内の重複機能の見直しによる施工費の低減や、生産の最適化による原価の低減を図ります。また、間接部門人員の適正化、物流経費の見直しなど「管理費項目」の見直しを実施いたします。

##### 3. 財務体質の一層の改善

引続き有利子負債の削減に努めるとともに、本年度より適用される減損会計に対応し、「スリムで強靱な財務体質」構築の最終段階として、ノンコア事業からの撤退・縮小も視野に入れた減損処理を実施いたします。併せて、安定した経営環境を確保するための自己資本対策を講じます。

##### 4. 業務改善・組織改革

本部・拠点組織効率化の一環として管理部門のスリム化を図るとともに、責任・権限を明確にした上で最適な業務執行体制を再構築いたします。また、平成17年度から本格稼働している新人事制度により、業績責任の明確化、能力と責任に見合った報酬で社員のモチベーションの向上に努めます。

##### 5. 計画実現性の確保

本中期計画を実行するため、社内プロジェクトチームを組成して対応するとともに、実現を推進するため、本計画策定段階より外部専門家のサポートを導入しており、実行段階においてもチェック・アドバイスを受ける体制にいたしております。

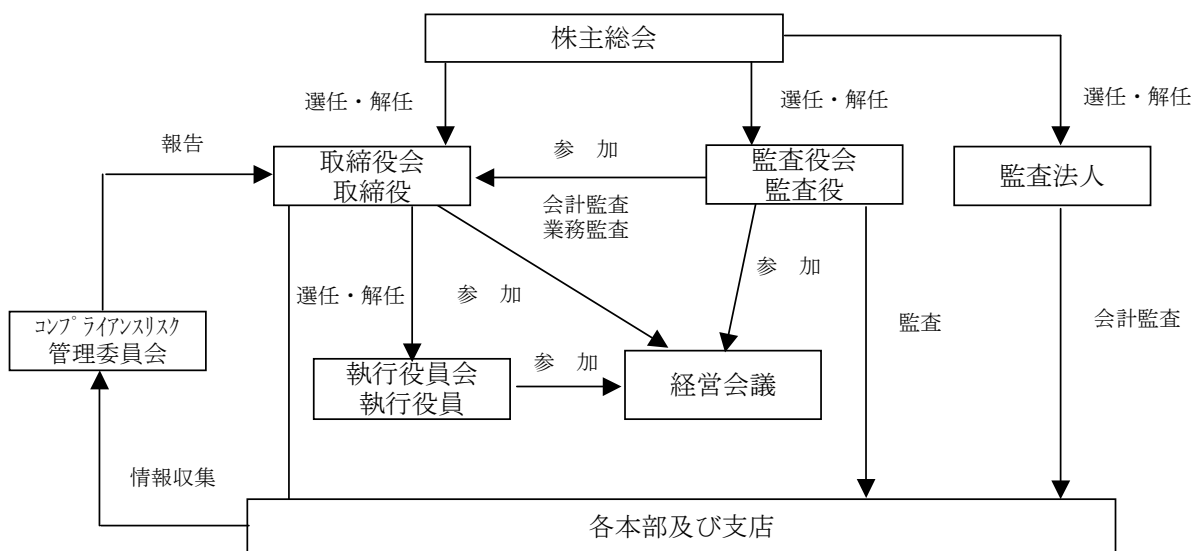
[5] コーポレート・ガバナンスに関する基本的な考え方及びその施策の実施状況

(1) 当社は、コーポレート・ガバナンスの充実が経営上の重要課題と認識し、その体制強化に努めてまいりました。

平成14年4月には、執行役員制度を導入し、取締役数を半減することにより、当社を取巻く厳しい事業環境に機動的かつ的確に対応するとともに、経営の意思決定及び監督と業務執行を分離いたしました。今期は現行の事業規模に即した役員数とすべく、前期比5名の役員数減少（取締役△2名、執行役員△3名）を実施いたしました。また当社では、委員会制度は採用せず、従来の監査役制度を引続き採用しておりますが、監査役4名のうち、2名は社外監査役を選任し、経営の健全性を高めるチェック体制の構築に努めております。

コンプライアンスについては、企業の社会的責任が高まるなか、「エス・バイ・エルグループ企業行動憲章」、「エス・バイ・エルコンプライアンス行動規準」及び「社内通報規程」を制定いたしました。さらに、推進体制を強化するために、「コンプライアンスリスク管理委員会」を創設するとともに、「コンプライアンス担当取締役」を任命し、コンプライアンス推進室が中心となって、グループ会社も含め、全社的な研修を実施するなど、その推進を図っております。また本年1月「個人情報保護法対策の手引き」を作成し、個人情報保護の窓口として従来のCS推進部を拡充し「お客様サービス部」を設置するなど、4月1日施行の個人情報保護法の対策を講じております。またコンプライアンス経営の定着化を図るため、10月1日付で法務部と内部検査部を統合し、コンプライアンス部を設置いたしました。

[コーポレート・ガバナンス体制図]



(2) 会計監査の状況

当社は、新日本監査法人と監査契約を締結しております。当中間会計期間において業務を執行した公認会計士の氏名、監査業務に係る補助者の構成は以下のとおりです。

- ・業務を執行した公認会計士の氏名  
指定社員 阿部 修二、林 恭造、田原 信之
- ・監査業務に係る補助者の構成  
公認会計士 11名、会計士補 4名

[6] 企業の社会的責任（CSR）活動への取組状況

企業の社会的責任（CSR）を経営の最重要課題の1つとして位置付け、事業活動を展開し、本年8月には「エス・バイ・エル環境報告書2005」を発行いたしました。

## 4. 経営成績及び財政状態

### [1] 経営成績

当中間期は、原油高騰の影響はあるものの、雇用情勢の改善、勤労者所得の緩やかな回復など、景気は踊り場脱却に向け、明るい兆しが見受けられるようになりました。

住宅市場におきましては、一次取得者層を中心とした分譲や貸家については比較的堅調に推移したものの、持家については中高年の建替層を中心とした二次取得者の需要に大きな改善が見られず、低調に推移しました。

このような厳しい環境の下、これまでの経営構造改革の取組状況を見直し、再度抜本的な構造改革を図るべく、本年5月「新中期計画-INNOVATION 55-」を策定・公表いたしました。縮小均衡経営から積極経営へと方針を転換し、外部コンサルタントによる経営指導を取り入れ、営業面強化のため、知名度アップ対策としてTVCMの復活、展示場への投資、営業人員の強化に取組みました。また資本政策の一環として、6月に「第1回無担保転換社債型新株予約権付社債」の発行により、25億円を調達するとともに、7月には適正規模のもとで安定的な収益を見込める事業構造・経営体制の確立に向け、主に間接部門のスリム化を図るべく「ニューキャリア特別プラン」制度を設け、早期退職者の募集を実施いたしました。

また、本年度から適用される減損会計を財務体質改善の最終段階ととらえ、撤退方針を決めているノンコア事業資産の算定基準を使用価値から売却価値に変更して処理することとし、連結で約235億円の減損処理を実施しました。

このような状況の中、当中間期の連結売上高は、410億円を計画し、達成に向け努力いたしましたが、402億7千5百万円（前年同期比10.4%減）となりました。損益面におきましては、連結営業損失は4億8千7百万円（前年同期は6億9千4百万円の利益）、連結経常損失は12億2千5百万円（前年同期は8千2百万円の利益）、連結中間純損失は減損処理を行ったため、266億5千6百万円（前年同期は1億9百万円の損失）となりました。

#### 【単独業績概要】

当中間期の単独売上高は、340億円を計画し、達成に向け努力いたしましたが、333億9千1百万円（前年同期比10.4%減）と、若干の未達となりました。損益面におきましては、営業損失が9億1千6百万円（前年同期は2億7千2百万円の利益）となり、経常損失は12億1千6百万円（前年同期は4百万円の利益）となりました。前述したノンコア事業資産の売却を進めるため、特別損失に減損損失126億4千6百万円、貸倒引当金繰入額94億7千3百万円、分譲用土地評価損7億9千6百万円を計上し、また経営構造改革費用6億2百万円、関係会社株式評価損4億9千4百万円等を計上したことにより、中間純損失は260億2千9百万円（前年同期は2億3千3百万円の損失）となりました。

営業面におきましては、4月より、中部地区と近畿地区を管轄する西部本部を新設し東部本部との2本部制とし、担当役員（代表取締役）を置くことにより、経営戦略・戦術の現場への浸透を図るとともに、計画の達成をより確かなものとする体制といたしました。また、「木を科学する。SXL」をスローガンにハイクオリティな構造材による「木にこだわった家づくり」を推進し、高い技術力に裏打ちされた「設計力」「デザイン力」を広くPRし、4月より首都圏を中心にTVCMを開始し、7月から全国展開し、知名度向上に努めました。

商品開発におきましては、高額ゾーンの一層の販売強化に向けて、当社中高級主力商品である「オーセント」に木質中型パネル一体構法を導入し、空間提案力を強化させた新商品「ニューオーセント」を4月より発売いたしました。また、昨年5月に発売開始した「V i t」のデザインやコンセプトを見直し、30才代から40才代前半の、仕事や趣味と家事を両立させたいミセスに向けた新世代住宅「V i t（ヴィット）＜自分流＞」として、4月より発売いたしました。さらに7月には、高級注文住宅ゾーンにおける当社のポジションの一層の個性化、差別化に向けて、「小堀の住まい」の新しいデザインカテゴリーとして、「MINCA.（ミンカ）」を発売いたしました。

生産面におきましては、資材・建材等の高騰の影響を吸収すべく、全ての業務にわたって原価の低減、効率化を推進いたしました。売上原価率は前事業年度に比べて0.5ポイント増加する結果となりました。

財務面におきましては、6月に「第1回無担保転換社債型新株予約権付社債」25億円を発行しました。9月末までに全額株式転換が行われました。

セグメント情報に基づいた、各事業別の営業の状況は以下のとおりであります。

#### 【住宅事業】

当社のコア事業である住宅事業部門の売上高は、連結売上高の92.0%を占めております。売上高は370億5千9百万円（前年同期比11.2%減）となり、営業費用の削減に努めましたが、営業利益は5千9百万円（前年同期比95.6%減）となりました。

#### 【リゾート事業】

昨年12月に宜野座カントリークラブが営業を開始したことにより、売上高は11億6千6百万円（前年同期比20.6%増）となり、引続き経費節減と効率化に努め、また、大幅な減損処理を行った結果、営業利益は1億4千5

百万円（前年同期は1億3千9百万円の損失）と大幅に改善いたしました。

【不動産賃貸事業】

賃貸物件の売却及び賃貸家賃の低下による収入減を主因に、売上高は8億7百万円（前年同期比8.0%減）となりましたが、減損処理にともなう減価償却負担減により、営業利益は3億7千6百万円（前年同期比5.7%増）となりました。

【その他の事業】

住宅需要の低迷により住宅のつなぎ融資事業及びリース事業は低調に推移しました。この結果、売上高は12億4千1百万円（前年同期比8.0%減）となり、営業利益は6千4百万円（前年同期比45.8%減）となりました。

[2] 財政状態

当中間連結会計期間における連結ベースの現金及び現金同等物は、新株予約権付社債発行による収入が24億7千9百万円あったものの、長期・短期借入金の返済等による支出により前連結会計年度末に比べて7億6千9百万円（10.0%）減少し、当中間連結会計期間末には、69億4千8百万円となりました。

当中間連結会計期間における各キャッシュ・フローの状況とそれらの要因は次のとおりであります。

（営業活動によるキャッシュ・フロー）

当中間連結会計期間における営業活動によるキャッシュ・フローは、△18億7千4百万円（前年同期は△20億6千9百万円）となりました。これは主にたな卸資産の減少による収入24億1千3百万円があったものの、売上債権の増加6億6千2百万円、仕入債務の減少15億5千5百万円及び税金等調整前中間純損失を計上したことによるものです。

（投資活動によるキャッシュ・フロー）

当中間連結会計期間における投資活動によるキャッシュ・フローは、△4億2千9百万円（前年同期は21億2千9百万円）となりました。これは主に、投資有価証券の売却による収入1億4千8百万円があったものの、有形固定資産取得2億2千万円、定期預金預入3億5百万円があったことによるものであります。

（財務活動によるキャッシュ・フロー）

当中間連結会計期間における財務活動によるキャッシュ・フローは、15億3千4百万円（前年同期は△44億9千5百万円）となりました。これは主に、長期・短期借入金の返済14億3千3百万円があったものの、新株予約権付社債発行による収入24億7千9百万円があったことによるものであります。

なお、当企業集団のキャッシュ・フロー指標のトレンドは次のとおりであります。

|                      | 第53期中<br>平成15年9月期 | 第53期<br>平成16年3月期 | 第54期中<br>平成16年9月期 | 第54期<br>平成17年3月期 | 第55期中<br>平成17年9月期 |
|----------------------|-------------------|------------------|-------------------|------------------|-------------------|
| 株主資本比率（%）            | 26.2              | 28.4             | 29.0              | 29.3             | 6.3               |
| 時価ベースの株主資本比率<br>（%）  | 18.1              | 19.4             | 14.9              | 15.1             | 21.0              |
| 債務償還年数（年）            | —                 | 9.4              | —                 | —                | —                 |
| インタレスト・カバレッジ・<br>レシオ | —                 | 3.9              | —                 | —                | —                 |

※株主資本比率：株主資本／総資産

時価ベースの株主資本比率：株式時価総額／総資産

債務償還年数：有利子負債／営業キャッシュ・フロー

インタレスト・カバレッジ・レシオ：営業キャッシュ・フロー／利払い

1. 各指標は、いずれも連結ベースの財務数値により計算しております。
2. 株式時価総額は、期末株価終値×期末発行済株式総数により算出しております。
3. 営業キャッシュ・フローは、連結キャッシュ・フロー計算書の営業活動によるキャッシュ・フローを使用しております。有利子負債は、連結貸借対照表に計上されている負債のうち利子を支払っている全ての負債を対象としております。また、利払いについては、連結キャッシュ・フロー計算書の利息の支払額を使用しております。
4. 第53期中、第54期中、第54期及び第55期中の「債務償還年数」及び「インタレスト・カバレッジ・レシオ」については営業キャッシュ・フローがマイナスのため表示しておりません。

### [3] 事業等のリスク

当社グループの事業等に関するリスクについて、投資者の判断に重要な影響を及ぼす可能性のある事項には、以下のようなものがあります。なお、将来に関する事項は、中間期末現在において判断したものであります。

#### (1) 市況及び為替変動リスク

当社が使用する2×4材等の原材料は、その多くを輸入するため、原材料市況の変動に加えて為替変動の影響を受けます。為替変動については、通貨スワップ・為替予約等によりヘッジしていますがすべての影響を排除することは不可能であり、市況及び為替変動により、当社の経営成績及び財政状態が影響を受ける可能性があります。

#### (2) 有利子負債依存リスク

当社及び当社グループの当中間期末の有利子負債残高及び総資産に占める割合は、それぞれ31,790百万円(55.5%)、44,986百万円(60.8%)であり、キャッシュ・フロー、手許現金及び資産の売却等を原資として有利子負債の返済を進めておりますが、金利の変動により当社グループの経営成績が影響を受ける可能性があります。

#### (3) 法的規制リスク

当社グループの行う事業に適用される建設業法、建築基準法、宅地建物取引業法及びその他の関係法令の法的規制が強化された場合には、当社グループの業績が影響を受ける可能性があります。

#### (4) 減損会計の影響に係るリスク

当社グループの事業区分のうち、リゾート事業、不動産賃貸事業等で保有している事業用固定資産及びファイナンス・リース資産について減損処理が必要となった場合は、当社グループの経営成績及び財政状態が影響を受ける可能性があります。

#### (5) 個人情報等の漏洩等のリスク

当社グループでは、お客様の個人情報を多数お預かりしております。これらの情報管理に関しては、規程、手引き等を制定し、グループ各社含め研修を実施するなど情報管理の重要性の徹底及び漏洩防止のための対策を講じております。しかしながらこれらの対策にかかわらず外部に重要情報が流失した場合には、当社グループの社会的信用が影響を受け、対応のための費用負担等により業績が影響を受ける可能性があります。

### [4] 通期の見通し

今後の見通しにつきましては、景気は明るい兆しが見受けられるものの、原油価格の高止まり、原材料価格の値上がり及び円安傾向等不確定要因も多く、引続き予断を許さない状況にあります。

エス・パイ・エルグループといたしましては、「新中期計画-INNOVATION55-」を着実かつスピードをあげて実行し、安定した売上と安定した収益を実現するとともに、健全で安定的な財務体質を構築し、あらゆるステークホルダーに報いる企業になるべく経営構造改革を推進してまいります。また、今期は、減損会計の導入にともない、リゾート事業用資産、賃貸用資産等を売却可能価格まで減損処理を実施し、特別損失に計上したために当期純利益は大幅な赤字となる見込みであり、資本勘定が大きく毀損するため、「新中期計画-INNOVATION55-」の方針に則り、資本増強対策を推進し、11月4日に第三者割当増資によるユニファイド・パートナーズ株式会社との資本提携を発表しました。

来期に向けての経営基盤安定策を推進し、平成18年度以降の業績向上に向けて邁進する所存であります。

以上のような事業展開と事情により通期の業績見通しは、下記のとおりであります

#### 【連結業績見通し】

|       |            |       |        |
|-------|------------|-------|--------|
| 売上高   | 83,000百万円  | (対前期比 | △5.2%) |
| 経常利益  | △1,300百万円  | (対前期比 | — %)   |
| 当期純利益 | △27,000百万円 | (対前期比 | — %)   |

#### 【単独業績見通し】

|       |            |       |        |
|-------|------------|-------|--------|
| 売上高   | 67,000百万円  | (対前期比 | △7.9%) |
| 経常利益  | △1,500百万円  | (対前期比 | — %)   |
| 当期純利益 | △26,500百万円 | (対前期比 | — %)   |

## 5. 中間連結財務諸表等

### (1) 中間連結貸借対照表

| 区分                        | 注記<br>番号 | 前中間連結会計期間末<br>(平成16年9月30日) |            | 当中間連結会計期間末<br>(平成17年9月30日) |            | 対前中間<br>期比 | 前連結会計年度の<br>要約連結貸借対照表<br>(平成17年3月31日) |          |            |
|---------------------------|----------|----------------------------|------------|----------------------------|------------|------------|---------------------------------------|----------|------------|
|                           |          | 金額 (百万円)                   | 構成比<br>(%) | 金額 (百万円)                   | 構成比<br>(%) |            | 増減<br>(百万円)                           | 金額 (百万円) | 構成比<br>(%) |
| (資産の部)                    |          |                            |            |                            |            |            |                                       |          |            |
| I 流動資産                    |          |                            |            |                            |            |            |                                       |          |            |
| 1. 現金預金                   | ※1       | 7,884                      |            | 8,509                      |            |            | 8,973                                 |          |            |
| 2. 受取手形・完<br>成工事未収入<br>金等 |          | 18,005                     |            | 14,372                     |            |            | 13,710                                |          |            |
| 3. 有価証券                   |          | 436                        |            | —                          |            |            | —                                     |          |            |
| 4. たな卸資産                  | ※1       | 14,124                     |            | 14,443                     |            |            | 16,698                                |          |            |
| 5. 繰延税金資産                 |          | 471                        |            | 56                         |            |            | 89                                    |          |            |
| 6. その他                    |          | 2,627                      |            | 2,066                      |            |            | 1,979                                 |          |            |
| 貸倒引当金                     |          | △60                        |            | △180                       |            |            | △61                                   |          |            |
| 流動資産合計                    |          | 43,489                     | 40.1       | 39,268                     | 53.1       | △4,026     | 41,390                                | 41.4     |            |
| II 固定資産                   |          |                            |            |                            |            |            |                                       |          |            |
| 1. 有形固定資産                 |          |                            |            |                            |            |            |                                       |          |            |
| (1) 建物及び構<br>築物           | ※1       | 38,223                     |            | 25,442                     |            |            | 39,589                                |          |            |
| (2) 機械装置及<br>び運搬具         |          | 2,656                      |            | 2,693                      |            |            | 2,698                                 |          |            |
| (3) 土地                    | ※1       | 22,931                     |            | 15,672                     |            |            | 23,981                                |          |            |
| (4) 建設仮勘定                 | ※1       | 3,286                      |            | 110                        |            |            | 52                                    |          |            |
| (5) その他                   |          | 3,866                      |            | 3,303                      |            |            | 3,850                                 |          |            |
| 減価償却累計<br>額               |          | △17,800                    | 53,165     | △17,971                    | 29,251     |            | △18,333                               | 51,838   |            |
| 2. 無形固定資産                 |          |                            |            |                            |            |            |                                       |          |            |
| その他                       |          | 1,067                      | 1,067      | 954                        | 954        |            | 1,007                                 | 1,007    |            |
| 3. 投資その他の<br>資産           |          |                            |            |                            |            |            |                                       |          |            |
| (1) 投資有価証<br>券            | ※1       | 6,405                      |            | 1,256                      |            |            | 1,512                                 |          |            |
| (2) 長期貸付金                 |          | 627                        |            | 811                        |            |            | 662                                   |          |            |
| (3) 繰延税金資<br>産            |          | 136                        |            | 77                         |            |            | 130                                   |          |            |
| (4) その他                   | ※1       | 4,110                      |            | 3,246                      |            |            | 4,201                                 |          |            |
| 貸倒引当金                     |          | △1,066                     | 10,213     | △1,239                     | 4,152      |            | △1,107                                | 5,400    |            |
| 固定資産合計                    |          | 64,446                     | 59.5       | 34,358                     | 46.5       | △30,282    | 58,246                                | 58.2     |            |
| III 繰延資産                  |          |                            |            |                            |            |            |                                       |          |            |
| 開業費                       |          | 437                        |            | 325                        |            |            | 372                                   |          |            |
| 繰延資産合計                    |          | 437                        | 0.4        | 325                        | 0.4        | △111       | 372                                   | 0.4      |            |
| 資産合計                      |          | 108,373                    | 100.0      | 73,953                     | 100.0      | △34,420    | 100,010                               | 100.0    |            |

| 区分                        | 注記<br>番号 | 前中間連結会計期間末<br>(平成16年9月30日) |            | 当中間連結会計期間末<br>(平成17年9月30日) |            |             | 対前中間<br>期比 | 前連結会計年度の<br>要約連結貸借対照表<br>(平成17年3月31日) |            |
|---------------------------|----------|----------------------------|------------|----------------------------|------------|-------------|------------|---------------------------------------|------------|
|                           |          | 金額 (百万円)                   | 構成比<br>(%) | 金額 (百万円)                   | 構成比<br>(%) | 増減<br>(百万円) |            | 金額 (百万円)                              | 構成比<br>(%) |
| (負債の部)                    |          |                            |            |                            |            |             |            |                                       |            |
| I 流動負債                    |          |                            |            |                            |            |             |            |                                       |            |
| 1. 支払手形・工<br>事未払金等        |          | 16,485                     |            | 13,574                     |            |             |            | 15,129                                |            |
| 2. 短期借入金                  | ※1       | 19,951                     |            | 22,440                     |            |             |            | 22,904                                |            |
| 3. 一年内に返済<br>予定の長期借<br>入金 | ※1       | 7,619                      |            | 14,069                     |            |             |            | 11,409                                |            |
| 4. 未払法人税等                 |          | 94                         |            | 68                         |            |             |            | 159                                   |            |
| 5. 賞与引当金                  |          | 404                        |            | 378                        |            |             |            | 406                                   |            |
| 6. 完成工事補償<br>引当金          |          | 265                        |            | 230                        |            |             |            | 249                                   |            |
| 7. その他                    |          | 5,578                      |            | 5,051                      |            |             |            | 4,168                                 |            |
| 流動負債合計                    |          | 50,399                     | 46.5       | 55,813                     | 75.5       | 5,414       |            | 54,426                                | 54.4       |
| II 固定負債                   |          |                            |            |                            |            |             |            |                                       |            |
| 1. 長期借入金                  | ※1       | 21,706                     |            | 8,477                      |            |             |            | 11,617                                |            |
| 2. 退職給付引当<br>金            |          | 755                        |            | 819                        |            |             |            | 807                                   |            |
| 3. 役員退職給与<br>引当金          |          | 338                        |            | 301                        |            |             |            | 332                                   |            |
| 4. 繰延税金負債                 |          | 367                        |            | 70                         |            |             |            | 144                                   |            |
| 5. 再評価に係る<br>繰延税金負債       |          | —                          |            | 334                        |            |             |            | —                                     |            |
| 6. その他                    |          | 3,324                      |            | 3,477                      |            |             |            | 3,414                                 |            |
| 固定負債合計                    |          | 26,493                     | 24.5       | 13,480                     | 18.2       | △13,013     |            | 16,315                                | 16.3       |
| 負債合計                      |          | 76,892                     | 71.0       | 69,293                     | 93.7       | △7,599      |            | 70,741                                | 70.7       |
| (少数株主持分)                  |          |                            |            |                            |            |             |            |                                       |            |
| 少数株主持分                    |          | 15                         | 0.0        | 9                          | 0.0        | △5          |            | 8                                     | 0.0        |
| (資本の部)                    |          |                            |            |                            |            |             |            |                                       |            |
| I 資本金                     |          | 29,917                     | 27.6       | 31,171                     | 42.2       | 1,253       |            | 29,917                                | 29.9       |
| II 資本剰余金                  |          | 1,811                      | 1.7        | 3,057                      | 4.1        | 1,246       |            | 1,811                                 | 1.8        |
| III 利益剰余金                 |          | 50                         | 0.0        | △30,153                    | △40.8      | △30,203     |            | △1,712                                | △1.7       |
| IV 土地再評価差額<br>金           |          | △967                       | △0.9       | 488                        | 0.7        | 1,455       |            | △953                                  | △0.9       |
| V その他有価証券<br>評価差額金        |          | 664                        | 0.6        | 102                        | 0.1        | △562        |            | 211                                   | 0.2        |
| VI 自己株式                   |          | △10                        | △0.0       | △15                        | △0.0       | △5          |            | △14                                   | △0.0       |
| 資本合計                      |          | 31,466                     | 29.0       | 4,650                      | 6.3        | △26,815     |            | 29,259                                | 29.3       |
| 負債、少数株主<br>持分及び資本合<br>計   |          | 108,373                    | 100.0      | 73,953                     | 100.0      | △34,420     |            | 100,010                               | 100.0      |

## (2) 中間連結損益計算書

| 区分                  | 注記<br>番号 | 前中間連結会計期間<br>(自 平成16年4月1日<br>至 平成16年9月30日) |            | 当中間連結会計期間<br>(自 平成17年4月1日<br>至 平成17年9月30日) |            |             | 対前中間<br>期比 | 前連結会計年度の<br>要約連結損益計算書<br>(自 平成16年4月1日<br>至 平成17年3月31日) |            |        |       |
|---------------------|----------|--|------------|--|------------|-------------|------------|--|------------|--------|-------|
|                     |          | 金額 (百万円)                                   | 百分比<br>(%) | 金額 (百万円)                                   | 百分比<br>(%) | 増減<br>(百万円) |            | 金額 (百万円)   | 百分比<br>(%) |        |       |
| I 売上高               |          |  | 44,932     | 100.0                                      |            | 40,275      | 100.0      | △4,656   |            | 87,556 | 100.0 |
| II 売上原価             |          |  | 35,255     | 78.5                                       |            | 31,922      | 79.3       | △3,333   |            | 69,425 | 79.3  |
| 売上総利益               |          |  | 9,676      | 21.5                                       |            | 8,353       | 20.7       | △1,322   |            | 18,131 | 20.7  |
| III 販売費及び一般<br>管理費  |          |  |            |  |            |             |            |  |            |        |       |
| 1. 広告宣伝費            |          | 2,356                                      |            |  | 2,258      |             |            |  | 4,401      |        |       |
| 2. 貸倒引当金繰<br>入額     |          | 27   |            |  | 120        |             |            |  | 29         |        |       |
| 3. 従業員給与手<br>当      |          | 3,126                                      |            |  | 3,029      |             |            |  | 6,066      |        |       |
| 4. 賞与引当金繰<br>入額     |          | 238  |            |  | 229        |             |            |  | 237        |        |       |
| 5. 退職給付引当<br>金繰入額   |          | 97   |            |  | 141        |             |            |  | 202        |        |       |
| 6. その他              |          | 3,134                                      | 8,981      | 20.0                                       | 3,061      | 8,841       | 21.9       | △140   | 6,601      | 17,538 | 20.0  |
| 営業利益又は<br>営業損失(△)   |          |  | 694        | 1.5  | △487       | △1.2        | △1,181     |  | 592        | 0.7    |       |
| IV 営業外収益            |          |  |            |  |            |             |            |  |            |        |       |
| 1. 受取利息             |          | 15   |            |  | 6          |             |            |  | 28         |        |       |
| 2. 受取配当金            |          | 23   |            |  | 17         |             |            |  | 25         |        |       |
| 3. その他              |          | 141  | 180        | 0.4  | 80         | 103         | 0.3        | △76  | 242        | 295    | 0.3   |
| V 営業外費用             |          |  |            |  |            |             |            |  |            |        |       |
| 1. 支払利息             |          | 754  |            |  | 756        |             |            |  | 1,533      |        |       |
| 2. 為替差損             |          | 0  |            |  | —          |             |            |  | 3          |        |       |
| 3. 貸倒引当金繰<br>入額     |          | 6  |            |  | 0          |             |            |  | 53         |        |       |
| 4. その他              |          | 31   | 793        | 1.7  | 84         | 841         | 2.1        | 48   | 147        | 1,739  | 2.0   |
| 経常利益又は<br>経常損失(△)   |          |  | 82         | 0.2  | △1,225     | △3.0        | △1,307     |  | △850       | △1.0   |       |
| VI 特別利益             |          |  |            |  |            |             |            |  |            |        |       |
| 1. 固定資産売却<br>益      | ※1       | 13   |            |  | 8          |             |            |  | 21         |        |       |
| 2. 投資有価証券<br>売却益    |          | 305  |            |  | 74         |             |            |  | 1,313      |        |       |
| 3. 役員退職給与<br>引当金戻入益 | ※2       | 25   |            |  | —          |             |            |  | 37         |        |       |
| 4. 前期損益修正<br>益      |          | 15   |            |  | 62         |             |            |  | 28         |        |       |
| 5. その他              |          | 5  | 365        | 0.8  | —          | 145         | 0.3        | △219   | 1          | 1,402  | 1.6   |

| 区分                              | 注記<br>番号 | 前中間連結会計期間<br>(自 平成16年4月1日<br>至 平成16年9月30日) |            |          | 当中間連結会計期間<br>(自 平成17年4月1日<br>至 平成17年9月30日) |             |          | 対前中間<br>期比 | 前連結会計年度の<br>要約連結損益計算書<br>(自 平成16年4月1日<br>至 平成17年3月31日) |        |      |
|---------------------------------|----------|--|------------|----------|--|-------------|----------|------------|--|--------|------|
|                                 |          | 金額 (百万円)                                   | 百分比<br>(%) | 金額 (百万円) | 百分比<br>(%)                                 | 増減<br>(百万円) | 金額 (百万円) |            | 百分比<br>(%)   |        |      |
| Ⅶ 特別損失                          |          |  |            |          |  |             |          |            |  |        |      |
| 1. 固定資産売却損                      | ※3       | 6  |            | 0        |  |             |          | 101        |  |        |      |
| 2. 固定資産除却損                      | ※4       | 23   |            | 66       |  |             |          | 139        |  |        |      |
| 3. 投資有価証券売却損                    |          | 0  |            | —        |  |             |          | 0          |  |        |      |
| 4. 退職給付引当金繰入額                   |          | 81   |            | —        |  |             |          | 163        |  |        |      |
| 5. 会員権評価損                       |          | 18   |            | —        |  |             |          | 18         |  |        |      |
| 6. 貸倒引当金繰入額                     |          | —  |            | 132      |  |             |          | —          |  |        |      |
| 7. たな卸資産評価損                     |          | 70   |            | 923      |  |             |          | 227        |  |        |      |
| 8. 特定工事損失                       |          | 18   |            | —        |  |             |          | 363        |  |        |      |
| 9. リース解約損                       |          | 52   |            | —        |  |             |          | 91         |  |        |      |
| 10. 経営構造改革費用                    |          | —  |            | 602      |  |             |          | —          |  |        |      |
| 11. 減損損失                        | ※5       | —  |            | 23,523   |  |             |          | —          |  |        |      |
| 12. 前期損益修正損                     |          | 109  |            | 101      |  |             |          | 242        |  |        |      |
| 13. その他                         |          | 10   | 391        | 0.9      | 116  | 25,466      | 63.2     | 25,075     | 397  | 1,745  | 2.0  |
| 税金等調整前中間純利益又は税金等調整前中間(当期)純損失(△) |          |  | 55         | 0.1      |  | △26,546     | △65.9    | △26,602    |  | △1,193 | △1.4 |
| 法人税、住民税及び事業税                    |          | 43   |            | 22       |  |             |          | 75         |  |        |      |
| 法人税等調整額                         |          | 122  | 165        | 0.3      | 86   | 109         | 0.3      | △56        | 596  | 672    | 0.7  |
| 少数株主利益                          |          | —  | —          | —        | 1  | 0.0         | 1        | —          | —  | —      | —    |
| 少数株主損失                          |          | 0  | 0.0        | —        | —  | —           | △0       | 6          | 0.0  | —      | —    |
| 中間(当期)純損失                       |          | 109  | △0.2       | —        | 26,656                                     | △66.2       | 26,546   | 1,858      | △2.1   | —      | —    |

## (3) 中間連結剰余金計算書

|                          |          | 前中間連結会計期間<br>(自 平成16年4月1日<br>至 平成16年9月30日) |       | 当中間連結会計期間<br>(自 平成17年4月1日<br>至 平成17年9月30日) |         | 前連結会計年度の<br>連結剰余金計算書<br>(自 平成16年4月1日<br>至 平成17年3月31日) |        |
|--------------------------|----------|--|-------|--|---------|---|--------|
| 区分                       | 注記<br>番号 | 金額 (百万円)                                   |       | 金額 (百万円)                                   |         | 金額 (百万円)  |        |
| (資本剰余金の部)                |          |  |       |  |         |   |        |
| I 資本剰余金期首残高              |          |  | 1,811 | 1,811                                      |         |   | 1,811  |
| II 資本剰余金増加高              |          |  |       |  |         |   |        |
| 1. 社債の転換による増加            |          | —  | —     | 1,246                                      | 1,246   | —   | —      |
| III 資本剰余金中間期末<br>(期末) 残高 |          |  | 1,811 |  | 3,057   |   | 1,811  |
| (利益剰余金の部)                |          |  |       |  |         |   |        |
| I 利益剰余金期首残高              |          |  | 384   |  | △1,712  |   | 384    |
| II 利益剰余金減少高              |          |  |       |  |         |   |        |
| 1. 中間(当期)純損失             |          | 109  |       | 26,656                                     |         | 1,858   |        |
| 2. 配当金                   |          | 202  |       | —  |         | 202   |        |
| 3. 役員賞与                  |          | 14   |       | 8  |         | 14  |        |
| 4. 土地再評価差額金取崩額           |          | 7  | 334   | 1,776                                      | 28,440  | 21  | 2,097  |
| III 利益剰余金中間期末<br>(期末) 残高 |          |  | 50    |  | △30,153 |   | △1,712 |

## (4) 中間連結キャッシュ・フロー計算書

|  |          | 前中間連結会計期間<br>(自 平成16年4月1日<br>至 平成16年9月30日) | 当中間連結会計期間<br>(自 平成17年4月1日<br>至 平成17年9月30日) | 前連結会計年度の要約連<br>結キャッシュ・フロー計<br>算書<br>(自 平成16年4月1日<br>至 平成17年3月31日) |
|--|----------|--|--|---|
| 区分   | 注記<br>番号 | 金額 (百万円)                                   | 金額 (百万円)                                   | 金額 (百万円)  |
| I 営業活動によるキャッ<br>シュ・フロー                         |          |  |  |   |
| 税金等調整前中間純<br>利益又は税金等調整<br>前中間 (当期) 純損<br>失 (△) |          | 55   | △26,546                                    | △1,193  |
| 減価償却費  |          | 845  | 539  | 1,801   |
| 減損損失   |          | —  | 23,523                                     | —   |
| 有形固定資産除却損                                      |          | 23   | 66   | 139   |
| 引当金の増減額  |          | △47  | 184  | 25  |
| 受取利息及び受取配<br>当金                                |          | △39  | △23  | △53   |
| 支払利息   |          | 754  | 756  | 1,533   |
| 投資有価証券売却損<br>益                                 |          | △305                                       | △74  | △1,313  |
| 為替差損益  |          | 0  | △0   | 4   |
| 売上債権の増減額                                       |          | △3,623                                     | △662                                       | 606   |
| たな卸資産の増減額                                      |          | 730  | 2,413                                      | △1,408  |
| 仕入債務の増減額                                       |          | 251  | △1,555                                     | △1,105  |
| その他  |          | 37   | 436  | △605  |
| 小計   |          | △1,316                                     | △942                                       | △1,213  |
| 利息及び配当金の受<br>取額                                |          | 40   | 23   | 51  |
| 利息の支払額   |          | △728                                       | △801                                       | △1,575  |
| 法人税等の支払額                                       |          | △65  | △154                                       | △82   |
| 営業活動によるキャッ<br>シュ・フロー                           |          | △2,069                                     | △1,874                                     | △2,819  |

|                         |          | 前中間連結会計期間<br>(自 平成16年4月1日<br>至 平成16年9月30日) | 当中間連結会計期間<br>(自 平成17年4月1日<br>至 平成17年9月30日) | 前連結会計年度の要約連<br>結キャッシュ・フロー計<br>算書<br>(自 平成16年4月1日<br>至 平成17年3月31日) |
|-------------------------|----------|--|--|---|
| 区分                      | 注記<br>番号 | 金額 (百万円)                                   | 金額 (百万円)                                   | 金額 (百万円)  |
| II 投資活動によるキャッ<br>シュ・フロー |          |  |  |   |
| 定期預金の預入によ<br>る支出        |          | △484                                       | △305                                       | △635  |
| 定期預金の払戻によ<br>る収入        |          | 2,330                                      | —  | 2,330   |
| 有価証券の売却によ<br>る収入        |          | 27   | —  | 352   |
| 短期貸付金の増減額               |          | 212  | △5   | 363   |
| 有形固定資産の取得<br>による支出      |          | △356                                       | △220                                       | △1,071  |
| 有形固定資産の売却<br>による収入      |          | 223  | 4  | 917   |
| 投資有価証券の取得<br>による支出      |          | △4   | △4   | △19   |
| 投資有価証券の売却<br>による収入      |          | 3  | 148  | 2,881   |
| 長期貸付金の貸付に<br>よる支出       |          | △34  | —  | △45   |
| 長期貸付金の回収に<br>よる収入       |          | 244  | 51   | 285   |
| その他                     |          | △32  | △97  | 1,813   |
| 投資活動によるキャッ<br>シュ・フロー    |          | 2,129                                      | △429                                       | 7,171   |

|                              |          | 前中間連結会計期間<br>(自 平成16年4月1日<br>至 平成16年9月30日) | 当中間連結会計期間<br>(自 平成17年4月1日<br>至 平成17年9月30日) | 前連結会計年度の要約連<br>結キャッシュ・フロー計<br>算書<br>(自 平成16年4月1日<br>至 平成17年3月31日) |
|------------------------------|----------|--|--|---|
| 区分                           | 注記<br>番号 | 金額 (百万円)                                   | 金額 (百万円)                                   | 金額 (百万円)  |
| III 財務活動によるキャッ<br>シュ・フロー     |          |  |  |   |
| 短期借入れによる収<br>入               |          | 5,498                                      | 490  | 25,038  |
| 短期借入金の返済に<br>よる支出            |          | △6,168                                     | △953                                       | △22,755   |
| 長期借入れによる収<br>入               |          | —  | —  | 1,360   |
| 長期借入金の返済に<br>よる支出            |          | △1,320                                     | △480                                       | △8,979  |
| 新株予約権付社債の<br>発行による収入         |          | —  | 2,479                                      | —   |
| 社債の償還による支<br>出               |          | △2,300                                     | —  | △2,300  |
| 配当金の支払額                      |          | △202                                       | —  | △202  |
| その他                          |          | △2   | △1   | △6  |
| 財務活動によるキャッ<br>シュ・フロー         |          | △4,495                                     | 1,534                                      | △7,845  |
| IV 現金及び現金同等物に<br>係る換算差額      |          | △0   | 0  | △4  |
| V 現金及び現金同等物の<br>増減額          |          | △4,436                                     | △769                                       | △3,497  |
| VI 現金及び現金同等物の<br>期首残高        |          | 11,215                                     | 7,717                                      | 11,215  |
| VII 現金及び現金同等物の<br>中間期末(期末)残高 |          | 6,779                                      | 6,948                                      | 7,717   |
|                              |          |  |  |   |

中間連結財務諸表作成のための基本となる重要な事項

| 項目                         | 前中間連結会計期間  | 当中間連結会計期間  | 前連結会計年度  |
|----------------------------|--|--|--|
| 1. 連結の範囲に関する事項             | <p>連結子会社数 12社<br/>                     連結子会社名<br/>                     エス・バイ・エルトラスト株式会社<br/>                     エス・バイ・エル住工株式会社<br/>                     コングロエンジニアリング株式会社<br/>                     株式会社軽井沢倶楽部<br/>                     株式会社宜野座カントリークラブ<br/>                     エス・バイ・エル沖縄株式会社<br/>                     エースホーム株式会社<br/>                     エス・バイ・エル九州株式会社<br/>                     エス・バイ・エル東北株式会社<br/>                     ハウジングワークス株式会社<br/>                     ハウジングテクノ株式会社<br/>                     エス・バイ・エルホームセンター株式会社<br/>                     非連結子会社名<br/>                     エス・バイ・エル明成建設株式会社<br/>                     エス・バイ・エル福井株式会社<br/>                     S×L AMERICA, INC.<br/>                     S×L REAL ESTATE, INC.</p> <p>上記の非連結子会社は、いずれも営業規模が小さく、合計の総資産、売上高、中間純損益及び利益剰余金（持分に見合う額）等はいずれも中間連結財務諸表に及ぼす影響が軽微であり、かつ全体としても重要性がないため、連結の範囲に含めておりません。</p> | <p>連結子会社数 12社<br/>                     連結子会社名<br/>                     エス・バイ・エルトラスト株式会社<br/>                     エス・バイ・エル住工株式会社<br/>                     コングロエンジニアリング株式会社<br/>                     株式会社軽井沢倶楽部<br/>                     株式会社宜野座カントリークラブ<br/>                     エス・バイ・エル沖縄株式会社<br/>                     エースホーム株式会社<br/>                     エス・バイ・エル九州株式会社<br/>                     エス・バイ・エル東北株式会社<br/>                     ハウジングワークス株式会社<br/>                     ハウジングテクノ株式会社<br/>                     エス・バイ・エルホームセンター株式会社<br/>                     非連結子会社名<br/>                     エス・バイ・エル明成建設株式会社<br/>                     エス・バイ・エル福井株式会社</p> <p>上記の非連結子会社は、いずれも営業規模が小さく、合計の総資産、売上高、中間純損益及び利益剰余金（持分に見合う額）等はいずれも中間連結財務諸表に及ぼす影響が軽微であり、かつ全体としても重要性がないため、連結の範囲に含めておりません。</p> | <p>連結子会社数 12社<br/>                     連結子会社名<br/>                     エス・バイ・エルトラスト株式会社<br/>                     エス・バイ・エル住工株式会社<br/>                     コングロエンジニアリング株式会社<br/>                     株式会社軽井沢倶楽部<br/>                     株式会社宜野座カントリークラブ<br/>                     エス・バイ・エル沖縄株式会社<br/>                     エースホーム株式会社<br/>                     エス・バイ・エル九州株式会社<br/>                     エス・バイ・エル東北株式会社<br/>                     ハウジングワークス株式会社<br/>                     ハウジングテクノ株式会社<br/>                     エス・バイ・エルホームセンター株式会社<br/>                     非連結子会社名<br/>                     エス・バイ・エル明成建設株式会社<br/>                     エス・バイ・エル福井株式会社</p> <p>上記の非連結子会社は、いずれも営業規模が小さく、合計の総資産、売上高、当期純損益及び利益剰余金（持分に見合う額）等はいずれも連結財務諸表に及ぼす影響が軽微であり、かつ全体としても重要性がないため、連結の範囲に含めておりません。</p> |
| 2. 持分法の適用に関する事項            | <p>持分法を適用しない非連結子会社及び関連会社<br/>                     非連結子会社名<br/>                     エス・バイ・エル明成建設株式会社<br/>                     エス・バイ・エル福井株式会社<br/>                     S×L AMERICA, INC.<br/>                     S×L REAL ESTATE, INC.<br/>                     関連会社名<br/>                     堀内商事株式会社<br/>                     エス・バイ・エルファニチャー株式会社</p> <p>上記の持分法非適用の非連結子会社及び関連会社は、それぞれ中間純損益及び利益剰余金等に及ぼす影響が軽微であり、かつ全体としても重要性がないため、持分法を適用しておりません。</p>  | <p>持分法を適用しない非連結子会社及び関連会社<br/>                     非連結子会社名<br/>                     エス・バイ・エル明成建設株式会社<br/>                     エス・バイ・エル福井株式会社<br/>                     関連会社名<br/>                     堀内商事株式会社</p> <p>上記の持分法非適用の非連結子会社及び関連会社は、それぞれ中間純損益及び利益剰余金等に及ぼす影響が軽微であり、かつ全体としても重要性がないため、持分法を適用しておりません。</p>  | <p>持分法を適用しない非連結子会社及び関連会社<br/>                     非連結子会社名<br/>                     エス・バイ・エル明成建設株式会社<br/>                     エス・バイ・エル福井株式会社<br/>                     関連会社名<br/>                     堀内商事株式会社<br/>                     エス・バイ・エルファニチャー株式会社</p> <p>上記の持分法非適用の非連結子会社及び関連会社は、それぞれ連結純損益及び利益剰余金等に及ぼす影響が軽微であり、かつ全体としても重要性がないため、持分法を適用しておりません。</p>  |
| 3. 連結子会社の中間決算日（決算日）等に関する事項 | <p>連結子会社の中間決算日と中間連結決算日は一致しております。</p>   | <p>同左</p>  | <p>連結子会社の事業年度末日と連結決算日は一致しております。</p>  |

| 項目              | 前中間連結会計期間  | 当中間連結会計期間  | 前連結会計年度  |
|-----------------|--|--|--|
| 4. 会計処理基準に関する事項 | <p>(1) 重要な資産の評価基準及び評価方法</p> <p>① 有価証券<br/>         その他有価証券<br/>         時価のあるもの<br/>             株式、証券投資信託の受益証券<br/>             …中間期末前1ヶ月の市場価格等の平均に基づく時価法<br/>         債券<br/>             …中間期末日の市場価格等に基づく時価法<br/>             (いずれも評価差額は全部資本直入法により処理し、売却原価は移動平均法により算定)<br/>         時価のないもの<br/>             …移動平均法による原価法</p> <p>② デリバティブ<br/>         時価法</p> <p>③ たな卸資産<br/>         未成工事支出金<br/>             …個別法による原価法<br/>         分譲用土地<br/>             …個別法による原価法<br/>         分譲用建物<br/>             …個別法による原価法<br/>         その他のたな卸資産<br/>             商品<br/>                 …売価還元法による原価法<br/>             製品、仕掛品<br/>                 …総平均法による原価法<br/>             材料及び貯蔵品<br/>                 …主として移動平均法による原価法</p> <p>(2) 重要な減価償却資産の減価償却の方法</p> <p>① 有形固定資産<br/>         建物…定額法<br/>         その他…定率法(石垣島及び軽井沢のリゾートホテルの構築物等、一部の子会社については定額法)</p> <p>なお、主な耐用年数は次のとおりであります。<br/>         建物及び構築物 3～47年<br/>         機械装置及び運搬具 2～20年</p> <p>② 無形固定資産<br/>         定額法<br/>         なお、ソフトウェア(自社利用分)については、社内における利用可能期間(5年)に基づいております。</p> | <p>(1) 重要な資産の評価基準及び評価方法</p> <p>① 有価証券<br/>         その他有価証券<br/>         時価のあるもの<br/>             同左<br/>         時価のないもの<br/>             同左</p> <p>② デリバティブ<br/>         同左</p> <p>③ たな卸資産<br/>         未成工事支出金<br/>             …同左<br/>         分譲用土地<br/>             …同左<br/>         分譲用建物<br/>             …同左<br/>         その他のたな卸資産<br/>             商品<br/>                 …同左<br/>             製品、仕掛品<br/>                 …同左<br/>             材料及び貯蔵品<br/>                 …同左</p> <p>(2) 重要な減価償却資産の減価償却の方法</p> <p>① 有形固定資産<br/>         建物…同左<br/>         その他…定率法(株式会社宜野座カントリークラブ並びに石垣島及び軽井沢のリゾートホテルの構築物等、一部の子会社については定額法)</p> <p>なお、主な耐用年数は次のとおりであります。<br/>         建物及び構築物 3～50年<br/>         機械装置及び運搬具 2～20年</p> <p>② 無形固定資産<br/>         同左</p> | <p>(1) 重要な資産の評価基準及び評価方法</p> <p>① 有価証券<br/>         その他有価証券<br/>         時価のあるもの<br/>             株式、証券投資信託の受益証券<br/>             …期末前1ヶ月の市場価格等の平均に基づく時価法<br/>         債券<br/>             …期末日の市場価格等に基づく時価法<br/>             (いずれも評価差額は全部資本直入法により処理し、売却原価は移動平均法により算定)<br/>         時価のないもの<br/>             同左</p> <p>② デリバティブ<br/>         同左</p> <p>③ たな卸資産<br/>         未成工事支出金<br/>             …同左<br/>         分譲用土地<br/>             …同左<br/>         分譲用建物<br/>             …同左<br/>         その他のたな卸資産<br/>             商品<br/>                 …同左<br/>             製品、仕掛品<br/>                 …同左<br/>             材料及び貯蔵品<br/>                 …同左</p> <p>(2) 重要な減価償却資産の減価償却の方法</p> <p>① 有形固定資産<br/>         建物…同左<br/>         その他…同左</p> <p>同左</p> <p>② 無形固定資産<br/>         同左</p> |

| 項目 | 前中間連結会計期間   | 当中間連結会計期間  | 前連結会計年度  |
|----|---|--|--|
|    | <p>(3) 重要な引当金の計上基準</p> <p>① 貸倒引当金<br/>債権の貸倒れによる損失に備えるため、一般債権については貸倒実績率により、貸倒懸念債権等特定の債権については個別に回収可能性を勘案し、回収不能見込額を計上しております。</p> <p>② 賞与引当金<br/>従業員の賞与の支給に備えるため支給見込額のうち当中間連結会計期間に負担すべき金額を計上しております。</p> <p>③ 完成工事補償引当金<br/>引渡済建物の瑕疵担保責任に基づく補償費及びアフターサービス補修費の支出に備えるため、完成工事高及び分譲用建物売上高に過去の一定期間における瑕疵担保責任に基づく補償費及びアフターサービス補修費の実績から算出した実績率を乗じた発生見込額を計上しております。</p> <p>④ 退職給付引当金<br/>従業員の退職給付に備えるため、当連結会計年度末における退職給付債務及び年金資産の見込額に基づき、当中間連結会計期間末において発生していると認められる金額を計上しております。なお、会計基準変更時差異（807百万円）については、5年による按分額を費用処理しており、特別損失に計上していません。<br/>数理計算上の差異は、各連結会計年度の発生時における従業員の平均残存勤務期間以内の一定の年数（5年）による定額法により按分した額をそれぞれ発生の翌連結会計年度から費用処理することとしております。<br/>過去勤務債務は、その発生時の従業員の平均残存勤務期間以内の一定の年数（5年）による定額法により費用処理しております。</p> | <p>(3) 重要な引当金の計上基準</p> <p>① 貸倒引当金<br/>同左</p> <p>② 賞与引当金<br/>同左</p> <p>③ 完成工事補償引当金<br/>同左</p> <p>④ 退職給付引当金<br/>従業員の退職給付に備えるため、当連結会計年度末における退職給付債務及び年金資産の見込額に基づき、当中間連結会計期間末において発生していると認められる金額を計上しております。<br/>数理計算上の差異は、各連結会計年度の発生時における従業員の平均残存勤務期間以内の一定の年数（5年）による定額法により按分した額をそれぞれ発生の翌連結会計年度から費用処理することとしております。<br/>過去勤務債務は、その発生時の従業員の平均残存勤務期間以内の一定の年数（5年）による定額法により費用処理しております。</p> | <p>(3) 重要な引当金の計上基準</p> <p>① 貸倒引当金<br/>同左</p> <p>② 賞与引当金<br/>従業員の賞与の支給に備えるため翌連結会計年度の支給見込額のうち当連結会計年度に負担すべき金額を計上しております。</p> <p>③ 完成工事補償引当金<br/>同左</p> <p>④ 退職給付引当金<br/>従業員の退職給付に備えるため、当連結会計年度末における退職給付債務及び年金資産の見込額に基づき計上しております。なお、会計基準変更時差異（807百万円）については、5年による按分額を費用処理しており、特別損失に計上していません。<br/>数理計算上の差異は、各連結会計年度の発生時における従業員の平均残存勤務期間以内の一定の年数（5年）による定額法によりそれぞれ発生の翌連結会計年度から費用処理することとしております。<br/>過去勤務債務は、その発生時の従業員の平均残存勤務期間以内の一定の年数（5年）による定額法により費用処理しております。</p> |

| 項目 | 前中間連結会計期間   | 当中間連結会計期間   | 前連結会計年度   |
|----|---|---|---|
|    | <p>⑤ 役員退職給与引当金<br/>           役員の退職慰労金の支払いに備えるため、内規に基づく中間期末要支給額を計上することとしておりましたが、財務諸表提出会社においては平成16年3月に、また、役員退職金制度のあった連結子会社においては当中間連結会計期間中に内規を廃止し、平成16年3月31日現在の要支給額のうち退職時に支給する予定額を計上しております。なお、上記を除き、新たな退職慰労金は支給しないことしております。</p> <p>(4) 重要な繰延資産の処理方法<br/>           開業費<br/>           ゴルフ場開発を行っている連結子会社では開業費を繰延資産に計上し、商法施行規則の規定に基づき、開業後5年間で均等償却しております。</p> <p>(5) 重要な外貨建の資産及び負債の本邦通貨への換算基準<br/>           外貨建金銭債権債務は、中間連結決算日の直物為替相場により円貨に換算し、換算差額は損益として処理しております。</p> <p>(6) 重要なリース取引の処理方法<br/>           リース物件の所有権が借主に移転すると認められるもの以外のファイナンス・リース取引については、通常の賃貸借取引に係る方法に準じた会計処理によっております。</p> | <p>⑤ 役員退職給与引当金<br/>           平成16年3月31日現在の要支給額のうち退職時に支給する予定額を計上しております。なお、上記を除き、新たな退職慰労金は支給しないことしております。</p> <p>(4) 重要な繰延資産の処理方法<br/>           開業費<br/>           同左</p> <p>(5) 重要な外貨建の資産及び負債の本邦通貨への換算基準<br/>           同左</p> <p>(6) 重要なリース取引の処理方法<br/>           同左</p> | <p>⑤ 役員退職給与引当金<br/>           役員の退職慰労金の支払いに備えるため、内規に基づく期末要支給額を計上することとしておりましたが、財務諸表提出会社において、平成16年3月に、また、役員退職金制度のあった連結子会社においては当連結会計年度中に内規を廃止し、平成16年3月31日現在の要支給額のうち退職時に支給する予定額を計上しております。なお、上記を除き、新たな退職慰労金は支給しないことしております。</p> <p>(4) 重要な繰延資産の処理方法<br/>           開業費<br/>           同左</p> <p>(5) 重要な外貨建の資産及び負債の本邦通貨への換算基準<br/>           外貨建金銭債権債務は、連結決算日の直物為替相場により円貨に換算し、換算差額は損益として処理しております。</p> <p>(6) 重要なリース取引の処理方法<br/>           同左</p> |

| 項目 | 前中間連結会計期間   | 当中間連結会計期間  | 前連結会計年度   |
|----|---|--|---|
|    | <p>(7) 重要なヘッジ会計の方法<br/>ヘッジ会計の方法<br/>繰延ヘッジ会計を採用しております。金利スワップについては、特例処理の要件を満たしている場合は、特例処理（支払利息に加減）を採用しております。また、為替予約等が付されている外貨建予定取引の内、振当処理の要件を満たしている場合は振当処理を採用しております。</p> <p>ヘッジ手段とヘッジ対象<br/>a. ヘッジ手段…金利スワップ<br/>ヘッジ対象…借入利息<br/>社債利息<br/>b. ヘッジ手段…通貨スワップ<br/>為替予約<br/>ヘッジ対象…外貨建予定取引</p> <p>ヘッジ方針<br/>金利及び為替の市場変動リスクの回避とキャッシュ・フローの固定化を目的としており、投機的なデリバティブ取引は行っておりません。</p> <p>ヘッジ有効性評価の方法<br/>ヘッジ対象の相場変動又はキャッシュ・フロー変動の累計とヘッジ手段の相場変動又はキャッシュ・フロー変動の累計を比較し、その変動額の比率によって有効性を評価しております。<br/>なお、金利スワップの特例処理はその要件を満たすことにより、また、振当処理を採用しているものについてはキャッシュ・フローを完全固定化するものと認められるためヘッジの有効性の判定は省略しております。</p> <p>(8) その他中間連結財務諸表作成のための基本となる重要な事項<br/>① 消費税等の会計処理<br/>税抜方式によっております。<br/>② 連結納税制度の適用<br/>連結納税制度を適用しております。</p> | <p>(7) 重要なヘッジ会計の方法<br/>ヘッジ会計の方法<br/>同左</p> <p>ヘッジ手段とヘッジ対象<br/>a. ヘッジ手段…金利スワップ<br/>ヘッジ対象…借入利息<br/>b. ヘッジ手段…通貨スワップ<br/>為替予約<br/>ヘッジ対象…外貨建予定取引</p> <p>ヘッジ方針<br/>同左</p> <p>ヘッジ有効性評価の方法<br/>同左</p> <p>(8) その他中間連結財務諸表作成のための基本となる重要な事項<br/>① 消費税等の会計処理<br/>同左<br/>② 連結納税制度の適用<br/>同左</p> | <p>(7) 重要なヘッジ会計の方法<br/>ヘッジ会計の方法<br/>同左</p> <p>ヘッジ手段とヘッジ対象<br/>a. ヘッジ手段…金利スワップ<br/>ヘッジ対象…借入利息<br/>社債利息<br/>b. ヘッジ手段…通貨スワップ<br/>為替予約<br/>ヘッジ対象…外貨建予定取引</p> <p>ヘッジ方針<br/>同左</p> <p>ヘッジ有効性評価の方法<br/>同左</p> <p>(8) その他中間連結財務諸表作成のための基本となる重要な事項<br/>① 消費税等の会計処理<br/>同左<br/>② 連結納税制度の適用<br/>同左</p> |

| 項目   | 前中間連結会計期間   | 当中間連結会計期間 | 前連結会計年度 |
|--|---|-----------|---------|
| 5. 中間連結キャッシュ・フロー計算書（連結キャッシュ・フロー計算書）における資金の範囲 | 手許現金、随時引き出し可能な預金及び容易に換金可能であり、かつ、価値の変動について僅少なリスクしか負わない取得日から3か月以内に償還期限の到来する短期投資であります。 | 同左        | 同左      |

中間連結財務諸表作成のための基本となる重要な事項の変更

| 前中間連結会計期間<br>(自 平成16年4月1日<br>至 平成16年9月30日) | 当中間連結会計期間<br>(自 平成17年4月1日<br>至 平成17年9月30日)   | 前連結会計年度<br>(自 平成16年4月1日<br>至 平成17年3月31日) |
|--|--|--|
| —————                                      | <p>(固定資産の減損に係る会計基準)<br/>当中間連結会計期間より、「固定資産の減損に係る会計基準」(「固定資産の減損に係る会計基準の設定に関する意見書」(企業会計審議会平成14年8月9日))及び「固定資産の減損に係る会計基準の適用指針」(企業会計基準適用指針第6号平成15年10月31日)を適用しております。これにより売上総利益が85百万円増加し、営業損失及び経常損失が517百万円減少し、税引前中間純損失が23,006百万円増加しております。</p> <p>なお、減損損失累計額については、改正後の中間連結財務諸表規則に基づき各資産の金額から直接控除しております。</p> | —————                                    |

追加情報

| 前中間連結会計期間<br>(自 平成16年4月1日<br>至 平成16年9月30日)   | 当中間連結会計期間<br>(自 平成17年4月1日<br>至 平成17年9月30日) | 前連結会計年度<br>(自 平成16年4月1日<br>至 平成17年3月31日)  |
|--|--|---|
| <p>(法人事業税における外形標準課税部分の損益計算書上の表示方法)<br/>実務対応報告第12号「法人事業税における外形標準課税部分の損益計算書上の表示についての実務上の取扱い」(企業会計基準委員会平成16年2月13日)が公表されたことに伴い、当中間連結会計期間から同実務対応報告に基づき、法人事業税の付加価値割及び資本割50百万円を販売費及び一般管理費として処理しております。</p> | —————                                      | <p>(法人事業税における外形標準課税部分の損益計算書上の表示方法)<br/>実務対応報告第12号「法人事業税における外形標準課税部分の損益計算書上の表示についての実務上の取扱い」(企業会計基準委員会平成16年2月13日)が公表されたことに伴い、当連結会計年度から同実務対応報告に基づき、法人事業税の付加価値割及び資本割100百万円を販売費及び一般管理費として処理しております。</p> |

注記事項

(中間連結貸借対照表関係)

| 項目                               | 前中間連結会計期間末<br>(平成16年9月30日)   | 当中間連結会計期間末<br>(平成17年9月30日)   | 前連結会計年度<br>(平成17年3月31日)  |       |       |         |        |    |        |       |     |        |       |               |     |   |        |       |           |                 |       |       |        |  |      |          |       |       |         |       |    |        |        |     |               |    |   |        |       |           |                 |        |       |       |   |      |          |       |       |         |        |    |        |        |     |               |     |   |        |       |           |                 |        |       |        |
|----------------------------------|--|--|--|-------|-------|---------|--------|----|--------|-------|-----|--------|-------|---------------|-----|---|--------|-------|-----------|-----------------|-------|-------|--------|--|------|----------|-------|-------|---------|-------|----|--------|--------|-----|---------------|----|---|--------|-------|-----------|-----------------|--------|-------|-------|---|------|----------|-------|-------|---------|--------|----|--------|--------|-----|---------------|-----|---|--------|-------|-----------|-----------------|--------|-------|--------|
| 1. ※1. このうち次のとおり借入金等の担保に供しております。 | <p>(1) 担保提供資産</p> <table> <tr><td>現金預金</td><td>1,092百万円</td></tr> <tr><td>たな卸資産</td><td>1,847</td></tr> <tr><td>建物及び構築物</td><td>11,296</td></tr> <tr><td>土地</td><td>17,010</td></tr> <tr><td>建設仮勘定</td><td>380</td></tr> <tr><td>投資有価証券</td><td>1,970</td></tr> <tr><td>その他(投資その他の資産)</td><td>130</td></tr> <tr><td>計</td><td>33,726</td></tr> </table> <p>上記のうち、土地292百万円は、顧客の住宅ローン242百万円を担保するため、物上保証に供しております。</p> <p>(2) 担保提供に対する債務</p> <table> <tr><td>短期借入金</td><td>19,951百万円</td></tr> <tr><td>一年以内に返済予定の長期借入金</td><td>7,619</td></tr> <tr><td>長期借入金</td><td>21,706</td></tr> </table> | 現金預金   | 1,092百万円   | たな卸資産 | 1,847 | 建物及び構築物 | 11,296 | 土地 | 17,010 | 建設仮勘定 | 380 | 投資有価証券 | 1,970 | その他(投資その他の資産) | 130 | 計 | 33,726 | 短期借入金 | 19,951百万円 | 一年以内に返済予定の長期借入金 | 7,619 | 長期借入金 | 21,706 | <p>(1) 担保提供資産</p> <table> <tr><td>現金預金</td><td>1,543百万円</td></tr> <tr><td>たな卸資産</td><td>1,101</td></tr> <tr><td>建物及び構築物</td><td>9,257</td></tr> <tr><td>土地</td><td>16,953</td></tr> <tr><td>投資有価証券</td><td>735</td></tr> <tr><td>その他(投資その他の資産)</td><td>82</td></tr> <tr><td>計</td><td>29,673</td></tr> </table> <p>上記のうち、土地209百万円は、顧客の住宅ローン231百万円を担保するため、物上保証に供しております。</p> <p>(2) 担保提供に対する債務</p> <table> <tr><td>短期借入金</td><td>22,310百万円</td></tr> <tr><td>一年以内に返済予定の長期借入金</td><td>14,069</td></tr> <tr><td>長期借入金</td><td>8,477</td></tr> </table> | 現金預金 | 1,543百万円 | たな卸資産 | 1,101 | 建物及び構築物 | 9,257 | 土地 | 16,953 | 投資有価証券 | 735 | その他(投資その他の資産) | 82 | 計 | 29,673 | 短期借入金 | 22,310百万円 | 一年以内に返済予定の長期借入金 | 14,069 | 長期借入金 | 8,477 | <p>(1) 担保提供資産</p> <table> <tr><td>現金預金</td><td>1,243百万円</td></tr> <tr><td>たな卸資産</td><td>1,847</td></tr> <tr><td>建物及び構築物</td><td>11,436</td></tr> <tr><td>土地</td><td>16,780</td></tr> <tr><td>投資有価証券</td><td>768</td></tr> <tr><td>その他(投資その他の資産)</td><td>130</td></tr> <tr><td>計</td><td>32,205</td></tr> </table> <p>上記のうち、土地209百万円は、顧客の住宅ローン236百万円を担保するため、物上保証に供しております。</p> <p>(2) 担保提供に対する債務</p> <table> <tr><td>短期借入金</td><td>22,904百万円</td></tr> <tr><td>一年以内に返済予定の長期借入金</td><td>11,409</td></tr> <tr><td>長期借入金</td><td>11,617</td></tr> </table> | 現金預金 | 1,243百万円 | たな卸資産 | 1,847 | 建物及び構築物 | 11,436 | 土地 | 16,780 | 投資有価証券 | 768 | その他(投資その他の資産) | 130 | 計 | 32,205 | 短期借入金 | 22,904百万円 | 一年以内に返済予定の長期借入金 | 11,409 | 長期借入金 | 11,617 |
| 現金預金                             | 1,092百万円   |  |  |       |       |         |        |    |        |       |     |        |       |               |     |   |        |       |           |                 |       |       |        |  |      |          |       |       |         |       |    |        |        |     |               |    |   |        |       |           |                 |        |       |       |   |      |          |       |       |         |        |    |        |        |     |               |     |   |        |       |           |                 |        |       |        |
| たな卸資産                            | 1,847  |  |  |       |       |         |        |    |        |       |     |        |       |               |     |   |        |       |           |                 |       |       |        |  |      |          |       |       |         |       |    |        |        |     |               |    |   |        |       |           |                 |        |       |       |   |      |          |       |       |         |        |    |        |        |     |               |     |   |        |       |           |                 |        |       |        |
| 建物及び構築物                          | 11,296   |  |  |       |       |         |        |    |        |       |     |        |       |               |     |   |        |       |           |                 |       |       |        |  |      |          |       |       |         |       |    |        |        |     |               |    |   |        |       |           |                 |        |       |       |   |      |          |       |       |         |        |    |        |        |     |               |     |   |        |       |           |                 |        |       |        |
| 土地                               | 17,010   |  |  |       |       |         |        |    |        |       |     |        |       |               |     |   |        |       |           |                 |       |       |        |  |      |          |       |       |         |       |    |        |        |     |               |    |   |        |       |           |                 |        |       |       |   |      |          |       |       |         |        |    |        |        |     |               |     |   |        |       |           |                 |        |       |        |
| 建設仮勘定                            | 380  |  |  |       |       |         |        |    |        |       |     |        |       |               |     |   |        |       |           |                 |       |       |        |  |      |          |       |       |         |       |    |        |        |     |               |    |   |        |       |           |                 |        |       |       |   |      |          |       |       |         |        |    |        |        |     |               |     |   |        |       |           |                 |        |       |        |
| 投資有価証券                           | 1,970  |  |  |       |       |         |        |    |        |       |     |        |       |               |     |   |        |       |           |                 |       |       |        |  |      |          |       |       |         |       |    |        |        |     |               |    |   |        |       |           |                 |        |       |       |   |      |          |       |       |         |        |    |        |        |     |               |     |   |        |       |           |                 |        |       |        |
| その他(投資その他の資産)                    | 130  |  |  |       |       |         |        |    |        |       |     |        |       |               |     |   |        |       |           |                 |       |       |        |  |      |          |       |       |         |       |    |        |        |     |               |    |   |        |       |           |                 |        |       |       |   |      |          |       |       |         |        |    |        |        |     |               |     |   |        |       |           |                 |        |       |        |
| 計                                | 33,726   |  |  |       |       |         |        |    |        |       |     |        |       |               |     |   |        |       |           |                 |       |       |        |  |      |          |       |       |         |       |    |        |        |     |               |    |   |        |       |           |                 |        |       |       |   |      |          |       |       |         |        |    |        |        |     |               |     |   |        |       |           |                 |        |       |        |
| 短期借入金                            | 19,951百万円  |  |  |       |       |         |        |    |        |       |     |        |       |               |     |   |        |       |           |                 |       |       |        |  |      |          |       |       |         |       |    |        |        |     |               |    |   |        |       |           |                 |        |       |       |   |      |          |       |       |         |        |    |        |        |     |               |     |   |        |       |           |                 |        |       |        |
| 一年以内に返済予定の長期借入金                  | 7,619  |  |  |       |       |         |        |    |        |       |     |        |       |               |     |   |        |       |           |                 |       |       |        |  |      |          |       |       |         |       |    |        |        |     |               |    |   |        |       |           |                 |        |       |       |   |      |          |       |       |         |        |    |        |        |     |               |     |   |        |       |           |                 |        |       |        |
| 長期借入金                            | 21,706   |  |  |       |       |         |        |    |        |       |     |        |       |               |     |   |        |       |           |                 |       |       |        |  |      |          |       |       |         |       |    |        |        |     |               |    |   |        |       |           |                 |        |       |       |   |      |          |       |       |         |        |    |        |        |     |               |     |   |        |       |           |                 |        |       |        |
| 現金預金                             | 1,543百万円   |  |  |       |       |         |        |    |        |       |     |        |       |               |     |   |        |       |           |                 |       |       |        |  |      |          |       |       |         |       |    |        |        |     |               |    |   |        |       |           |                 |        |       |       |   |      |          |       |       |         |        |    |        |        |     |               |     |   |        |       |           |                 |        |       |        |
| たな卸資産                            | 1,101  |  |  |       |       |         |        |    |        |       |     |        |       |               |     |   |        |       |           |                 |       |       |        |  |      |          |       |       |         |       |    |        |        |     |               |    |   |        |       |           |                 |        |       |       |   |      |          |       |       |         |        |    |        |        |     |               |     |   |        |       |           |                 |        |       |        |
| 建物及び構築物                          | 9,257  |  |  |       |       |         |        |    |        |       |     |        |       |               |     |   |        |       |           |                 |       |       |        |  |      |          |       |       |         |       |    |        |        |     |               |    |   |        |       |           |                 |        |       |       |   |      |          |       |       |         |        |    |        |        |     |               |     |   |        |       |           |                 |        |       |        |
| 土地                               | 16,953   |  |  |       |       |         |        |    |        |       |     |        |       |               |     |   |        |       |           |                 |       |       |        |  |      |          |       |       |         |       |    |        |        |     |               |    |   |        |       |           |                 |        |       |       |   |      |          |       |       |         |        |    |        |        |     |               |     |   |        |       |           |                 |        |       |        |
| 投資有価証券                           | 735  |  |  |       |       |         |        |    |        |       |     |        |       |               |     |   |        |       |           |                 |       |       |        |  |      |          |       |       |         |       |    |        |        |     |               |    |   |        |       |           |                 |        |       |       |   |      |          |       |       |         |        |    |        |        |     |               |     |   |        |       |           |                 |        |       |        |
| その他(投資その他の資産)                    | 82   |  |  |       |       |         |        |    |        |       |     |        |       |               |     |   |        |       |           |                 |       |       |        |  |      |          |       |       |         |       |    |        |        |     |               |    |   |        |       |           |                 |        |       |       |   |      |          |       |       |         |        |    |        |        |     |               |     |   |        |       |           |                 |        |       |        |
| 計                                | 29,673   |  |  |       |       |         |        |    |        |       |     |        |       |               |     |   |        |       |           |                 |       |       |        |  |      |          |       |       |         |       |    |        |        |     |               |    |   |        |       |           |                 |        |       |       |   |      |          |       |       |         |        |    |        |        |     |               |     |   |        |       |           |                 |        |       |        |
| 短期借入金                            | 22,310百万円  |  |  |       |       |         |        |    |        |       |     |        |       |               |     |   |        |       |           |                 |       |       |        |  |      |          |       |       |         |       |    |        |        |     |               |    |   |        |       |           |                 |        |       |       |   |      |          |       |       |         |        |    |        |        |     |               |     |   |        |       |           |                 |        |       |        |
| 一年以内に返済予定の長期借入金                  | 14,069   |  |  |       |       |         |        |    |        |       |     |        |       |               |     |   |        |       |           |                 |       |       |        |  |      |          |       |       |         |       |    |        |        |     |               |    |   |        |       |           |                 |        |       |       |   |      |          |       |       |         |        |    |        |        |     |               |     |   |        |       |           |                 |        |       |        |
| 長期借入金                            | 8,477  |  |  |       |       |         |        |    |        |       |     |        |       |               |     |   |        |       |           |                 |       |       |        |  |      |          |       |       |         |       |    |        |        |     |               |    |   |        |       |           |                 |        |       |       |   |      |          |       |       |         |        |    |        |        |     |               |     |   |        |       |           |                 |        |       |        |
| 現金預金                             | 1,243百万円   |  |  |       |       |         |        |    |        |       |     |        |       |               |     |   |        |       |           |                 |       |       |        |  |      |          |       |       |         |       |    |        |        |     |               |    |   |        |       |           |                 |        |       |       |   |      |          |       |       |         |        |    |        |        |     |               |     |   |        |       |           |                 |        |       |        |
| たな卸資産                            | 1,847  |  |  |       |       |         |        |    |        |       |     |        |       |               |     |   |        |       |           |                 |       |       |        |  |      |          |       |       |         |       |    |        |        |     |               |    |   |        |       |           |                 |        |       |       |   |      |          |       |       |         |        |    |        |        |     |               |     |   |        |       |           |                 |        |       |        |
| 建物及び構築物                          | 11,436   |  |  |       |       |         |        |    |        |       |     |        |       |               |     |   |        |       |           |                 |       |       |        |  |      |          |       |       |         |       |    |        |        |     |               |    |   |        |       |           |                 |        |       |       |   |      |          |       |       |         |        |    |        |        |     |               |     |   |        |       |           |                 |        |       |        |
| 土地                               | 16,780   |  |  |       |       |         |        |    |        |       |     |        |       |               |     |   |        |       |           |                 |       |       |        |  |      |          |       |       |         |       |    |        |        |     |               |    |   |        |       |           |                 |        |       |       |   |      |          |       |       |         |        |    |        |        |     |               |     |   |        |       |           |                 |        |       |        |
| 投資有価証券                           | 768  |  |  |       |       |         |        |    |        |       |     |        |       |               |     |   |        |       |           |                 |       |       |        |  |      |          |       |       |         |       |    |        |        |     |               |    |   |        |       |           |                 |        |       |       |   |      |          |       |       |         |        |    |        |        |     |               |     |   |        |       |           |                 |        |       |        |
| その他(投資その他の資産)                    | 130  |  |  |       |       |         |        |    |        |       |     |        |       |               |     |   |        |       |           |                 |       |       |        |  |      |          |       |       |         |       |    |        |        |     |               |    |   |        |       |           |                 |        |       |       |   |      |          |       |       |         |        |    |        |        |     |               |     |   |        |       |           |                 |        |       |        |
| 計                                | 32,205   |  |  |       |       |         |        |    |        |       |     |        |       |               |     |   |        |       |           |                 |       |       |        |  |      |          |       |       |         |       |    |        |        |     |               |    |   |        |       |           |                 |        |       |       |   |      |          |       |       |         |        |    |        |        |     |               |     |   |        |       |           |                 |        |       |        |
| 短期借入金                            | 22,904百万円  |  |  |       |       |         |        |    |        |       |     |        |       |               |     |   |        |       |           |                 |       |       |        |  |      |          |       |       |         |       |    |        |        |     |               |    |   |        |       |           |                 |        |       |       |   |      |          |       |       |         |        |    |        |        |     |               |     |   |        |       |           |                 |        |       |        |
| 一年以内に返済予定の長期借入金                  | 11,409   |  |  |       |       |         |        |    |        |       |     |        |       |               |     |   |        |       |           |                 |       |       |        |  |      |          |       |       |         |       |    |        |        |     |               |    |   |        |       |           |                 |        |       |       |   |      |          |       |       |         |        |    |        |        |     |               |     |   |        |       |           |                 |        |       |        |
| 長期借入金                            | 11,617   |  |  |       |       |         |        |    |        |       |     |        |       |               |     |   |        |       |           |                 |       |       |        |  |      |          |       |       |         |       |    |        |        |     |               |    |   |        |       |           |                 |        |       |       |   |      |          |       |       |         |        |    |        |        |     |               |     |   |        |       |           |                 |        |       |        |
| 2. 保証債務等                         | <p>(1) 住宅購入者等のための保証債務</p> <p>594百万円</p> <p>(2) 連結会社以外の会社の金融機関からの借入金に対する保証債務等</p> <p>株式会社大空リサイクルセンター</p> <p>59百万円</p>   | <p>(1) 住宅購入者等のための保証債務</p> <p>537百万円</p> <p>(2) 連結会社以外の会社の金融機関からの借入金に対する保証債務等</p> <p>株式会社大空リサイクルセンター</p> <p>36百万円</p> | <p>(1) 住宅購入者等のための保証債務</p> <p>566百万円</p> <p>(2) 連結会社以外の会社の金融機関からの借入金に対する保証債務等</p> <p>株式会社大空リサイクルセンター</p> <p>48百万円</p> |       |       |         |        |    |        |       |     |        |       |               |     |   |        |       |           |                 |       |       |        |  |      |          |       |       |         |       |    |        |        |     |               |    |   |        |       |           |                 |        |       |       |   |      |          |       |       |         |        |    |        |        |     |               |     |   |        |       |           |                 |        |       |        |

## (中間連結損益計算書関係)

| 項目                         | 前中間連結会計期間<br>(自 平成16年4月1日<br>至 平成16年9月30日)  | 当中間連結会計期間<br>(自 平成17年4月1日<br>至 平成17年9月30日) | 前連結会計年度<br>(自 平成16年4月1日<br>至 平成17年3月31日) |               |   |     |    |  |         |   |   |         |               |    |  |    |       |               |   |         |       |               |   |     |    |   |     |
|----------------------------|---|--|--|---------------|---|-----|----|--|---------|---|---|---------|---------------|----|--|----|-------|---------------|---|---------|-------|---------------|---|-----|----|---|-----|
| 1. ※1. 固定資産売却益の内訳          | <table border="0"> <tr> <td>土地</td> <td>9百万円</td> </tr> <tr> <td>その他</td> <td>3</td> </tr> <tr> <td>計</td> <td>13</td> </tr> </table>   | 土地   | 9百万円                                     | その他           | 3 | 計   | 13 | <table border="0"> <tr> <td>建物及び構築物</td> <td>0百万円</td> </tr> <tr> <td>機械装置及び運<br/>搬具</td> <td>7</td> </tr> <tr> <td>計</td> <td>8</td> </tr> </table> | 建物及び構築物 | 0百万円  | 機械装置及び運<br>搬具   | 7       | 計             | 8  | <table border="0"> <tr> <td>土地</td> <td>10百万円</td> </tr> <tr> <td>機械装置及び運<br/>搬具</td> <td>11</td> </tr> <tr> <td>計</td> <td>21</td> </tr> </table> | 土地 | 10百万円 | 機械装置及び運<br>搬具 | 11  | 計       | 21    |               |   |     |    |   |     |
| 土地                         | 9百万円  |  |  |               |   |     |    |  |         |   |   |         |               |    |  |    |       |               |   |         |       |               |   |     |    |   |     |
| その他                        | 3   |  |  |               |   |     |    |  |         |   |   |         |               |    |  |    |       |               |   |         |       |               |   |     |    |   |     |
| 計                          | 13  |  |  |               |   |     |    |  |         |   |   |         |               |    |  |    |       |               |   |         |       |               |   |     |    |   |     |
| 建物及び構築物                    | 0百万円  |  |  |               |   |     |    |  |         |   |   |         |               |    |  |    |       |               |   |         |       |               |   |     |    |   |     |
| 機械装置及び運<br>搬具              | 7   |  |  |               |   |     |    |  |         |   |   |         |               |    |  |    |       |               |   |         |       |               |   |     |    |   |     |
| 計                          | 8   |  |  |               |   |     |    |  |         |   |   |         |               |    |  |    |       |               |   |         |       |               |   |     |    |   |     |
| 土地                         | 10百万円   |  |  |               |   |     |    |  |         |   |   |         |               |    |  |    |       |               |   |         |       |               |   |     |    |   |     |
| 機械装置及び運<br>搬具              | 11  |  |  |               |   |     |    |  |         |   |   |         |               |    |  |    |       |               |   |         |       |               |   |     |    |   |     |
| 計                          | 21  |  |  |               |   |     |    |  |         |   |   |         |               |    |  |    |       |               |   |         |       |               |   |     |    |   |     |
| 2. ※2. 役員退職給与引当金戻<br>入益の内訳 | 役員退職慰労金支給規定の改定<br>による減額に伴う戻入でありま<br>す。  | —————                                      | 役員退職慰労金支給規定の改定<br>による減額に伴う戻入でありま<br>す。   |               |   |     |    |  |         |   |   |         |               |    |  |    |       |               |   |         |       |               |   |     |    |   |     |
| 3. ※3. 固定資産売却損の内訳          | <table border="0"> <tr> <td>建物及び構築物</td> <td>1百万円</td> </tr> <tr> <td>土地</td> <td>5</td> </tr> <tr> <td>計</td> <td>6</td> </tr> </table>  | 建物及び構築物                                    | 1百万円                                     | 土地            | 5 | 計   | 6  | <table border="0"> <tr> <td>その他</td> <td>0百万円</td> </tr> </table>  | その他     | 0百万円  | <table border="0"> <tr> <td>建物及び構築物</td> <td>7百万円</td> </tr> <tr> <td>土地</td> <td>94</td> </tr> <tr> <td>計</td> <td>101</td> </tr> </table> | 建物及び構築物 | 7百万円          | 土地 | 94   | 計  | 101   |               |   |         |       |               |   |     |    |   |     |
| 建物及び構築物                    | 1百万円  |  |  |               |   |     |    |  |         |   |   |         |               |    |  |    |       |               |   |         |       |               |   |     |    |   |     |
| 土地                         | 5   |  |  |               |   |     |    |  |         |   |   |         |               |    |  |    |       |               |   |         |       |               |   |     |    |   |     |
| 計                          | 6   |  |  |               |   |     |    |  |         |   |   |         |               |    |  |    |       |               |   |         |       |               |   |     |    |   |     |
| その他                        | 0百万円  |  |  |               |   |     |    |  |         |   |   |         |               |    |  |    |       |               |   |         |       |               |   |     |    |   |     |
| 建物及び構築物                    | 7百万円  |  |  |               |   |     |    |  |         |   |   |         |               |    |  |    |       |               |   |         |       |               |   |     |    |   |     |
| 土地                         | 94  |  |  |               |   |     |    |  |         |   |   |         |               |    |  |    |       |               |   |         |       |               |   |     |    |   |     |
| 計                          | 101   |  |  |               |   |     |    |  |         |   |   |         |               |    |  |    |       |               |   |         |       |               |   |     |    |   |     |
| 4. ※4. 固定資産除却損の内訳          | <table border="0"> <tr> <td>建物及び構築物</td> <td>6百万円</td> </tr> <tr> <td>機械装置及び運<br/>搬具</td> <td>0</td> </tr> <tr> <td>その他</td> <td>16</td> </tr> <tr> <td>計</td> <td>23</td> </tr> </table> | 建物及び構築物                                    | 6百万円                                     | 機械装置及び運<br>搬具 | 0 | その他 | 16 | 計  | 23      | <table border="0"> <tr> <td>建物及び構築物</td> <td>1百万円</td> </tr> <tr> <td>機械装置及び運<br/>搬具</td> <td>1</td> </tr> <tr> <td>その他</td> <td>64</td> </tr> <tr> <td>計</td> <td>66</td> </tr> </table> | 建物及び構築物   | 1百万円    | 機械装置及び運<br>搬具 | 1  | その他  | 64 | 計     | 66            | <table border="0"> <tr> <td>建物及び構築物</td> <td>67百万円</td> </tr> <tr> <td>機械装置及び運<br/>搬具</td> <td>7</td> </tr> <tr> <td>その他</td> <td>64</td> </tr> <tr> <td>計</td> <td>139</td> </tr> </table> | 建物及び構築物 | 67百万円 | 機械装置及び運<br>搬具 | 7 | その他 | 64 | 計 | 139 |
| 建物及び構築物                    | 6百万円  |  |  |               |   |     |    |  |         |   |   |         |               |    |  |    |       |               |   |         |       |               |   |     |    |   |     |
| 機械装置及び運<br>搬具              | 0   |  |  |               |   |     |    |  |         |   |   |         |               |    |  |    |       |               |   |         |       |               |   |     |    |   |     |
| その他                        | 16  |  |  |               |   |     |    |  |         |   |   |         |               |    |  |    |       |               |   |         |       |               |   |     |    |   |     |
| 計                          | 23  |  |  |               |   |     |    |  |         |   |   |         |               |    |  |    |       |               |   |         |       |               |   |     |    |   |     |
| 建物及び構築物                    | 1百万円  |  |  |               |   |     |    |  |         |   |   |         |               |    |  |    |       |               |   |         |       |               |   |     |    |   |     |
| 機械装置及び運<br>搬具              | 1   |  |  |               |   |     |    |  |         |   |   |         |               |    |  |    |       |               |   |         |       |               |   |     |    |   |     |
| その他                        | 64  |  |  |               |   |     |    |  |         |   |   |         |               |    |  |    |       |               |   |         |       |               |   |     |    |   |     |
| 計                          | 66  |  |  |               |   |     |    |  |         |   |   |         |               |    |  |    |       |               |   |         |       |               |   |     |    |   |     |
| 建物及び構築物                    | 67百万円   |  |  |               |   |     |    |  |         |   |   |         |               |    |  |    |       |               |   |         |       |               |   |     |    |   |     |
| 機械装置及び運<br>搬具              | 7   |  |  |               |   |     |    |  |         |   |   |         |               |    |  |    |       |               |   |         |       |               |   |     |    |   |     |
| その他                        | 64  |  |  |               |   |     |    |  |         |   |   |         |               |    |  |    |       |               |   |         |       |               |   |     |    |   |     |
| 計                          | 139   |  |  |               |   |     |    |  |         |   |   |         |               |    |  |    |       |               |   |         |       |               |   |     |    |   |     |

| 項目                    | 前中間連結会計期間<br>(自 平成16年4月1日<br>至 平成16年9月30日) | 当中間連結会計期間<br>(自 平成17年4月1日<br>至 平成17年9月30日)   | 前連結会計年度<br>(自 平成16年4月1日<br>至 平成17年3月31日) |    |               |                  |                              |        |                  |                     |       |                       |     |     |   |  |        |  |
|-----------------------|--|--|--|----|---------------|------------------|------------------------------|--------|------------------|---------------------|-------|-----------------------|-----|-----|---|--|--------|--|
| 5. ※5. 減損損失           |  | <p>当中間連結会計期間において、当社グループは以下の資産グループについて減損損失23,523百万円を計上しました。</p> <table border="1"> <thead> <tr> <th>用途・場所</th> <th>種類</th> <th>減損損失<br/>(百万円)</th> </tr> </thead> <tbody> <tr> <td>事業用資産<br/>群馬県吾妻郡他</td> <td>建物及び構<br/>築物・土地<br/>リース資産<br/>他</td> <td>18,922</td> </tr> <tr> <td>貸貸用資産<br/>茨城県土浦市他</td> <td>建物及び構<br/>築物・土地<br/>他</td> <td>3,908</td> </tr> <tr> <td>遊休資産<br/>福島県会津若松<br/>市他</td> <td>土地他</td> <td>692</td> </tr> <tr> <td colspan="2">計</td> <td>23,523</td> </tr> </tbody> </table> <p>当社グループは、事業用資産については各事業所単位で、貸貸用資産及び遊休資産については各物件単位で資産のグルーピングを行っております。</p> <p>近年の地価下落傾向のなか、帳簿価額に対し時価が著しく下落している貸貸用資産、遊休資産、または、営業活動から生ずる損益が継続してマイナスとなっている事業用資産については帳簿価額を回収可能価額まで減額し、当該減少額を減損損失として特別損失に計上しております。</p> <p>その内訳は、「建物及び構築物」14,142百万円、「土地」8,180百万円及びその他1,200百万円であります。</p> <p>なお、当資産グループの回収可能価額は、主に正味売却価額により算定しておりますが、一部の事業用資産及び貸貸用資産については、使用価値により算定しております。正味売却価額は原則として不動産鑑定評価またはそれに準ずる方法により算定しており、使用価値は、将来キャッシュ・フローを5.0%で割り引いて算定しております。</p> | 用途・場所                                    | 種類 | 減損損失<br>(百万円) | 事業用資産<br>群馬県吾妻郡他 | 建物及び構<br>築物・土地<br>リース資産<br>他 | 18,922 | 貸貸用資産<br>茨城県土浦市他 | 建物及び構<br>築物・土地<br>他 | 3,908 | 遊休資産<br>福島県会津若松<br>市他 | 土地他 | 692 | 計 |  | 23,523 |  |
| 用途・場所                 | 種類   | 減損損失<br>(百万円)  |  |    |               |                  |                              |        |                  |                     |       |                       |     |     |   |  |        |  |
| 事業用資産<br>群馬県吾妻郡他      | 建物及び構<br>築物・土地<br>リース資産<br>他               | 18,922   |  |    |               |                  |                              |        |                  |                     |       |                       |     |     |   |  |        |  |
| 貸貸用資産<br>茨城県土浦市他      | 建物及び構<br>築物・土地<br>他                        | 3,908  |  |    |               |                  |                              |        |                  |                     |       |                       |     |     |   |  |        |  |
| 遊休資産<br>福島県会津若松<br>市他 | 土地他  | 692  |  |    |               |                  |                              |        |                  |                     |       |                       |     |     |   |  |        |  |
| 計                     |  | 23,523   |  |    |               |                  |                              |        |                  |                     |       |                       |     |     |   |  |        |  |

(中間連結キャッシュ・フロー計算書関係)

| 前中間連結会計期間<br>(自 平成16年4月1日<br>至 平成16年9月30日)                        | 当中間連結会計期間<br>(自 平成17年4月1日<br>至 平成17年9月30日)                        | 前連結会計年度<br>(自 平成16年4月1日<br>至 平成17年3月31日)                      |
|---|---|---|
| 現金及び現金同等物の中間期末残高と中間連結貸借対照表に掲記されている科目の金額との関係<br><br>(平成16年9月30日現在) | 現金及び現金同等物の中間期末残高と中間連結貸借対照表に掲記されている科目の金額との関係<br><br>(平成17年9月30日現在) | 現金及び現金同等物の期末残高と連結貸借対照表に掲記されている科目の金額との関係<br><br>(平成17年3月31日現在) |
| 現金預金勘定 7,884百万円   | 現金預金勘定 8,509百万円   | 現金預金勘定 8,973百万円   |
| 預入期間が3か月を<br>超える定期預金 <u>△1,105</u>                                | 預入期間が3か月を<br>超える定期預金 <u>△1,561</u>                                | 預入期間が3か月を<br>超える定期預金 <u>△1,256</u>                            |
| 現金及び現金同等物 <u>6,779</u>  | 現金及び現金同等物 <u>6,948</u>  | 現金及び現金同等物 <u>7,717</u>  |

① リース取引  
E D I N E Tにより開示を行うため記載を省略しております。

② 有価証券  
前中間連結会計期間末（平成16年9月30日現在）

1. 満期保有目的の債券で時価のあるもの  
該当事項はありません。

2. その他有価証券で時価のあるもの

|         | 取得原価（百万円） | 中間連結貸借対照表計上額（百万円） | 差額（百万円） |
|---------|-----------|-------------------|---------|
| (1) 株式  | 1,273     | 2,174             | 901     |
| (2) 債券  |           |                   |         |
| 国債・地方債等 | 98        | 103               | 4       |
| 社債      | 222       | 436               | 214     |
| その他     | —         | —                 | —       |
| (3) その他 | —         | —                 | —       |
| 合計      | 1,594     | 2,714             | 1,120   |

(注) 当該有価証券の減損にあたっては、時価が取得原価に比べて50%以上下落した場合及び、30%以上50%未満下落した場合は、個別に時価の回復可能性を判定して回復可能性がないものについては減損処理を行っております。なお、当中間連結会計期間において、減損処理した有価証券はありません。

3. 時価評価されていない主な有価証券の内容

|                  | 中間連結貸借対照表計上額（百万円） |
|------------------|-------------------|
| その他有価証券          |                   |
| 非上場株式（店頭売買株式を除く） | 60                |
| 非上場外国優先出資株式      | 1,300             |
| 合計               | 1,360             |

当中間連結会計期間末（平成17年9月30日現在）

1. 満期保有目的の債券で時価のあるもの  
該当事項はありません。

2. その他有価証券で時価のあるもの

|         | 取得原価（百万円） | 中間連結貸借対照表計上額（百万円） | 差額（百万円） |
|---------|-----------|-------------------|---------|
| (1) 株式  | 932       | 1,102             | 169     |
| (2) 債券  |           |                   |         |
| 国債・地方債等 | 103       | 107               | 3       |
| 社債      | —         | —                 | —       |
| その他     | —         | —                 | —       |
| (3) その他 | —         | —                 | —       |
| 合計      | 1,036     | 1,209             | 173     |

(注) 当該有価証券の減損にあたっては、時価が取得原価に比べて50%以上下落した場合及び、30%以上50%未満下落した場合は、個別に時価の回復可能性を判定して回復可能性がないものについては減損処理を行っております。なお、当中間連結会計期間において、減損処理した有価証券はありません。

3. 時価評価されていない主な有価証券の内容

|                  | 中間連結貸借対照表計上額（百万円） |
|------------------|-------------------|
| その他有価証券          |                   |
| 非上場株式（店頭売買株式を除く） | 80                |
| 合計               | 80                |

前連結会計年度末（平成17年3月31日現在）

1. 満期保有目的の債券で時価のあるもの  
該当事項はありません。

2. その他有価証券で時価のあるもの

|         | 取得原価（百万円） | 連結貸借対照表計上額<br>（百万円） | 差額（百万円） |
|---------|-----------|---------------------|---------|
| (1) 株式  | 1,006     | 1,358               | 351     |
| (2) 債券  |           |                     |         |
| 国債・地方債等 | 98        | 103                 | 4       |
| 社債      | —         | —                   | —       |
| その他     | —         | —                   | —       |
| (3) その他 | —         | —                   | —       |
| 合計      | 1,105     | 1,461               | 356     |

(注) 当該有価証券の減損にあたっては、時価が取得原価に比べて50%以上下落した場合及び、30%以上50%未満下落した場合は、個別に時価の回復可能性を判定して回復可能性がないものについては減損処理を行っております。なお、当連結会計年度において、減損処理した有価証券はありません。

3. 時価評価されていない主な有価証券の内容

|                  | 連結貸借対照表計上額（百万円） |
|------------------|-----------------|
| その他有価証券          |                 |
| 非上場株式（店頭売買株式を除く） | 80              |
| 合計               | 80              |

③ デリバティブ取引

EDINETにより開示を行うため記載を省略しております。

④ セグメント情報

a. 事業の種類別セグメント情報

前中間連結会計期間（自 平成16年4月1日 至 平成16年9月30日）

|                           | 住宅事業<br>(百万円) | リゾート<br>事業<br>(百万円) | 不動産賃<br>貸事業<br>(百万円) | その他の<br>事業<br>(百万円) | 計<br>(百万円) | 消去又は<br>全社<br>(百万円) | 連結<br>(百万円) |
|---------------------------|---------------|---------------------|----------------------|---------------------|------------|---------------------|-------------|
| 売上高                       |               |                     |                      |                     |            |                     |             |
| (1) 外部顧客に対する売上高           | 41,736        | 967                 | 877                  | 1,349               | 44,932     | —                   | 44,932      |
| (2) セグメント間の内部売上高<br>又は振替高 | 86            | 7                   | 16                   | 806                 | 916        | (916)               | —           |
| 計                         | 41,823        | 975                 | 894                  | 2,155               | 45,848     | (916)               | 44,932      |
| 営業費用                      | 40,461        | 1,114               | 538                  | 2,036               | 44,150     | 87                  | 44,237      |
| 営業利益又は営業損失(△)             | 1,362         | △139                | 356                  | 119                 | 1,698      | (1,003)             | 694         |

(注) 1. 事業区分の方法

事業区分は事業内容の類似性により区分しております。

2. 各事業の主要な製品（商品又は役務を含む）

- (1) 住宅事業……………戸建住宅・アパートメントハウス・戸建分譲住宅・分譲マンション・  
代理店向け建設用部材・一般建設用資材・住宅のフランチャイズ事業収入
- (2) リゾート事業……………ホテル事業収入
- (3) 不動産賃貸事業……………賃貸料収入
- (4) その他の事業……………日用雑貨・室内装飾品・ファイナンス収入・不動産仲介料収入・リース収入

3. 営業費用のうち消去又は全社の項目に含めた配賦不能営業費用の金額は1,106百万円であり、その主なものは、親会社本社の総務部門等管理部門に係る費用であります。

当中間連結会計期間（自 平成17年4月1日 至 平成17年9月30日）

|                           | 住宅事業<br>(百万円) | リゾート<br>事業<br>(百万円) | 不動産賃<br>貸事業<br>(百万円) | その他の<br>事業<br>(百万円) | 計<br>(百万円) | 消去又は<br>全社<br>(百万円) | 連結<br>(百万円) |
|---------------------------|---------------|---------------------|----------------------|---------------------|------------|---------------------|-------------|
| 売上高                       |               |                     |                      |                     |            |                     |             |
| (1) 外部顧客に対する売上高           | 37,059        | 1,166               | 807                  | 1,241               | 40,275     | —                   | 40,275      |
| (2) セグメント間の内部売上高<br>又は振替高 | —             | 4                   | 9                    | 629                 | 643        | (643)               | —           |
| 計                         | 37,059        | 1,171               | 817                  | 1,870               | 40,918     | (643)               | 40,275      |
| 営業費用                      | 37,000        | 1,025               | 440                  | 1,805               | 40,272     | 491                 | 40,763      |
| 営業利益又は営業損失(△)             | 59            | 145                 | 376                  | 64                  | 646        | (1,134)             | △487        |

(注) 1. 事業区分の方法

事業区分は事業内容の類似性により区分しております。

2. 各事業の主要な製品（商品又は役務を含む）

- (1) 住宅事業……………戸建住宅・アパートメントハウス・戸建分譲住宅・分譲マンション・  
代理店向け建設用部材・一般建設用資材・住宅のフランチャイズ事業収入
- (2) リゾート事業……………ホテル事業収入・ゴルフ事業収入
- (3) 不動産賃貸事業……………賃貸料収入
- (4) その他の事業……………日用雑貨・室内装飾品・ファイナンス収入・不動産仲介料収入・リース収入

3. 営業費用のうち消去又は全社の項目に含めた配賦不能営業費用の金額は1,187百万円であり、その主なものは、親会社本社の総務部門等管理部門に係る費用であります。

4. 会計処理の方法等の変更

固定資産の減損に係る会計基準の適用

「中間連結財務諸表作成のための基本となる重要な事項」に記載のとおり、当中間連結会計期間から「固定資産の減損に係る会計基準」（「固定資産の減損に係る会計基準の設定に関する意見書」）及び「固定資産の減損に係る会計基準の適用指針」を適用しております。

なお、この変更に伴い、従来の方法によった場合に比較して、営業利益が住宅事業は155百万円増加し、リゾート事業は311百万円増加し、不動産賃貸事業は50百万円増加しております。

前連結会計年度（自 平成16年4月1日 至 平成17年3月31日）

|                           | 住宅事業<br>(百万円) | リゾート<br>事業<br>(百万円) | 不動産賃<br>貸事業<br>(百万円) | その他の<br>事業<br>(百万円) | 計<br>(百万円) | 消去又は<br>全社<br>(百万円) | 連結<br>(百万円) |
|---------------------------|---------------|---------------------|----------------------|---------------------|------------|---------------------|-------------|
| 売上高                       |               |                     |                      |                     |            |                     |             |
| (1) 外部顧客に対する売上高           | 81,696        | 1,592               | 1,686                | 2,580               | 87,556     | —                   | 87,556      |
| (2) セグメント間の内部売上高<br>又は振替高 | 88            | 11                  | 35                   | 1,535               | 1,670      | (1,670)             | —           |
| 計                         | 81,785        | 1,604               | 1,722                | 4,115               | 89,227     | (1,670)             | 87,556      |
| 営業費用                      | 79,382        | 2,146               | 1,079                | 3,875               | 86,484     | 478                 | 86,963      |
| 営業利益又は営業損失(△)             | 2,403         | △542                | 642                  | 240                 | 2,742      | (2,149)             | 592         |

(注) 1. 事業区分の方法

事業区分は事業内容の類似性により区分しております。

2. 各事業の主要な製品（商品又は役務を含む）

- (1) 住宅事業……………戸建住宅・アパートメントハウス・戸建分譲住宅・分譲マンション・  
代理店向け建設用部材・一般建設用資材・住宅のフランチャイズ事業収入
- (2) リゾート事業……………ホテル事業収入・ゴルフ事業収入
- (3) 不動産賃貸事業……………賃貸料収入
- (4) その他の事業……………日用雑貨・室内装飾品・ファイナンス収入・不動産仲介料収入・リース収入

3. 営業費用のうち消去又は全社の項目に含めた配賦不能営業費用の金額は2,285百万円であり、その主なものは、親会社本社の総務部門等管理部門に係る費用であります。

b. 所在地別セグメント情報

前中間連結会計期間（自平成16年4月1日 至平成16年9月30日）、当中間連結会計期間（自平成17年4月1日 至平成17年9月30日）及び前連結会計年度（自平成16年4月1日 至平成17年3月31日）において、本邦以外の国又は地域に所在する連結子会社及び在外支店がないため、該当事項はありません。

c. 海外売上高

前中間連結会計期間（自平成16年4月1日 至平成16年9月30日）、当中間連結会計期間（自平成17年4月1日 至平成17年9月30日）及び前連結会計年度（自平成16年4月1日 至平成17年3月31日）において、海外売上高がないため該当事項はありません。

## (1株当たり情報)

| 項目                    | 前中間連結会計期間<br>(自 平成16年4月1日<br>至 平成16年9月30日)  | 当中間連結会計期間<br>(自 平成17年4月1日<br>至 平成17年9月30日) | 前連結会計年度<br>(自 平成16年4月1日<br>至 平成17年3月31日)   |
|-----------------------|---|--|--|
| 1株当たり純資産額(円)          | 387.79  | 46.04                                      | 360.59   |
| 1株当たり中間(当期)純損失<br>(円) | 1.36<br>なお、潜在株式調整後1株当<br>たり中間純利益金額について<br>は、1株当たり中間純損失であ<br>り、また、潜在株式が存在しな<br>いため記載しておりません。 | 316.77<br>同左                               | 23.01<br>なお、潜在株式調整後1株当<br>たり当期純利益金額について<br>は、1株当たり純損失であり、<br>また、潜在株式が存在しないた<br>め記載しておりません。 |

(注) 1株当たり中間(当期)純損失の算定上の基礎は、以下のとおりであります。

| 項目                        | 前中間連結会計期間<br>(自 平成16年4月1日<br>至 平成16年9月30日) | 当中間連結会計期間<br>(自 平成17年4月1日<br>至 平成17年9月30日) | 前連結会計年度<br>(自 平成16年4月1日<br>至 平成17年3月31日) |
|---------------------------|--|--|--|
| 中間(当期)純損失(百万円)            | 109  | 26,656                                     | 1,858                                    |
| 普通株主に帰属しない金額(百万円)         | —  | —  | 8  |
| (うち利益処分による役員賞与金)          | —  | —  | (8)                                      |
| 普通株式に係る中間(当期)純損失<br>(百万円) | 109  | 26,656                                     | 1,866                                    |
| 期中平均株式数(千株)               | 81,148                                     | 84,150                                     | 81,141                                   |



## 6. 生産、受注及び販売の状況

### (1) 受注状況

当中間連結会計期間における住宅事業の受注状況を示すと、次のとおりであります。

なお、当社グループ（当社及び当社の関係会社）では住宅事業以外は受注生産を行っておりません。

| 事業の種類別セグメントの名称 | 受注高（百万円） | 前年同期比（%） | 受注残高（百万円） | 前年同期比（%） |
|----------------|----------|----------|-----------|----------|
| 住宅事業           | 37,479   | △2.2     | 25,960    | △1.0     |

### (2) 売上実績

| 事業の種類別セグメントの名称 | 当中間連結会計期間<br>(自 平成17年4月1日<br>至 平成17年9月30日) | 前年同期比（%） |
|----------------|--|----------|
| 住宅事業（百万円）      | 37,059                                     | △11.2    |
| リゾート事業（百万円）    | 1,166                                      | 20.6     |
| 不動産賃貸事業（百万円）   | 807  | △8.0     |
| その他の事業（百万円）    | 1,241                                      | △8.0     |
| 合計（百万円）        | 40,275                                     | △10.4    |

(注) 1. セグメント間の取引については相殺消去しております。

2. 上記金額には消費税等は含まれておりません。

3. 当社グループ（当社及び当社の関係会社）では生産実績を定義することが困難であるため「生産の状況」は記載しておりません。

4. 主な相手先別の販売実績は、当該販売実績の総販売実績に対する割合が100分の10未満であるため記載を省略しております。